



Relazione Finanziaria Semestrale Consolidata

30 giugno 2014



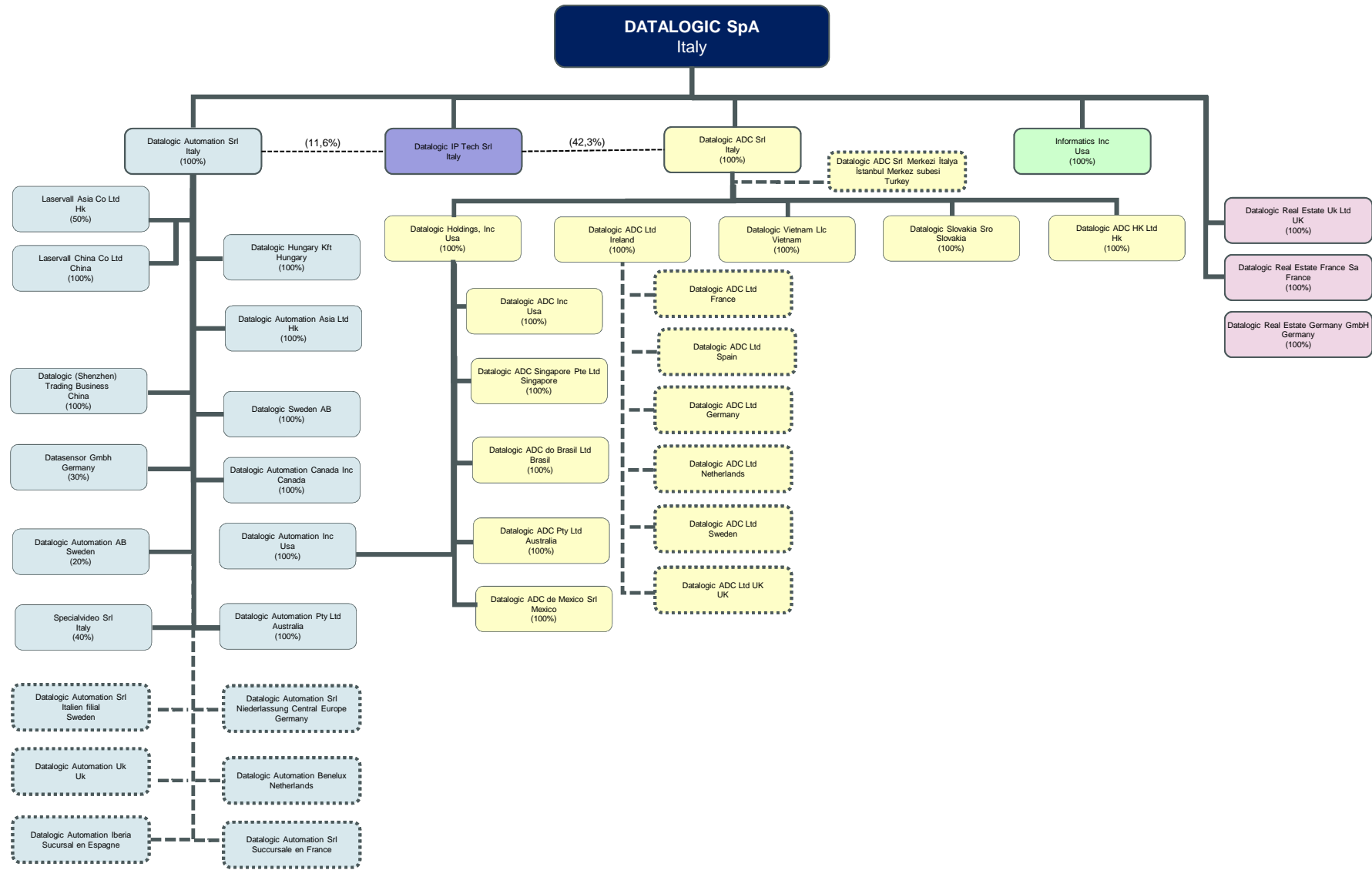
GRUPPO DATALOGIC

Relazione Finanziaria Semestrale Consolidata al 30 giugno 2014

<i>STRUTTURA DEL GRUPPO</i>	<i>pag. 1</i>
<i>COMPOSIZIONE DEGLI ORGANI SOCIALI</i>	<i>pag. 2</i>
<i>RELAZIONE SULLA GESTIONE</i>	<i>pag. 3</i>
<i>PROSPETTI CONTABILI CONSOLIDATI</i>	
<i>Situazione patrimoniale-finanziaria-attivo</i>	<i>pag. 14</i>
<i>Situazione patrimoniale-finanziaria-passivo</i>	<i>pag. 15</i>
<i>Conto economico consolidato</i>	<i>pag. 16</i>
<i>Conto economico complessivo consolidato</i>	<i>pag. 17</i>
<i>Rendiconto finanziario</i>	<i>pag. 18</i>
<i>Movimenti del Patrimonio Netto</i>	<i>pag. 19</i>
<i>NOTE ILLUSTRATIVE AI PROSPETTI CONTABILI E CONSOLIDATI</i>	
<i>Forma e contenuto</i>	<i>pag. 20</i>
<i>Informazioni sullo Stato Patrimoniale</i>	<i>pag. 27</i>
<i>Informazioni sul Conto Economico</i>	<i>pag. 44</i>

ALLEGATI

1. *Dichiarazione ai sensi dell'art. 154 bis, commi 3 e 4, D.lgs. n. 58/1998*



———— Legal entity

----- Branch

COMPOSIZIONE DEGLI ORGANI SOCIALI

Consiglio di Amministrazione (1)

Volta Romano

Presidente (2)

Volta Romano

Amministratore Delegato (3)

Bonadiman Emanuela

Consigliere indipendente

Caruso Pier Paolo

Consigliere

Cristofori Gianluca

Consigliere indipendente

Pietro Todescato

Consigliere

Volta Filippo Maria

Consigliere

Volta Valentina

Consigliere

Collegio sindacale (4)

Cervellera Enrico

Presidente

Ravaccia Mario Stefano Luigi

Sindaco effettivo

Muserra Francesca

Sindaco effettivo

Fuzzi Mario

Sindaco supplente

Biordi Stefano

Sindaco supplente

Bonfranceschi Paola

Sindaco supplente

Società di revisione

Reconta Ernst & Young S.p.A.

(1) Il Consiglio di Amministrazione è in carica fino all'assemblea che approverà il Bilancio d'esercizio al 31 Dicembre 2014.

(2) Rappresentanza legale di fronte a terzi.

(3) Rappresentanza legale di fronte a terzi.

(4) Collegio sindacale in carica fino all'approvazione del Bilancio d'esercizio al 31 Dicembre 2015.

RELAZIONE SULLA GESTIONE

INFORMAZIONI SULLA GESTIONE

Signori Azionisti,

la relazione al 30 giugno 2014 che sottoponiamo al Vostro esame, è stata redatta nel rispetto delle disposizioni previste dalle Istruzioni al Regolamento di Borsa Italiana.

In particolare i prospetti contabili consolidati seguono lo schema previsto dai principi contabili internazionali (IAS/IFRS) adottati dall'Unione Europea.

COMMENTO AI RISULTATI ECONOMICO – FINANZIARI

Il seguente prospetto riassume i principali risultati economico-finanziari del Gruppo Datalogic al 30 giugno 2014 ed il confronto rispetto allo stesso periodo dell'anno precedente (dati in migliaia di Euro):

	Semestre chiuso al		variazione	var %
	30.06.2014	30.06.2013		
Ricavi totali	224.028	218.769	5.259	2,4%
Margine operativo lordo (EBITDA) (*)	34.153	26.232	7.921	30,2%
<i>% su ricavi totali</i>	<i>15,2%</i>	<i>12,0%</i>		
Utile/Perdita netto di Gruppo	15.244	10.237	5.007	48,9%
<i>% su ricavi totali</i>	<i>6,8%</i>	<i>4,7%</i>		
Posizione Finanziaria Netta (PFN) (**)	(86.047)	(113.439)	27.392	-24,1%

(*) **L'EBITDA (Margine Operativo Lordo)** è un indicatore economico non definito negli IFRS, ma utilizzato dal management dalla società per monitorare e valutare l'andamento operativo della stessa, in quanto non influenzato dalla volatilità dovuta agli effetti dei diversi criteri di determinazione degli imponibili fiscali, dall'ammontare e caratteristiche del capitale impiegato nonché dalle relative politiche di ammortamento. Tale indicatore è definito da Datalogic come **Utile/perdita del periodo al lordo degli ammortamenti di immobilizzazioni materiali ed immateriali, dei costi non ricorrenti, degli oneri e proventi finanziari e delle imposte sul reddito.**

(**) Per i criteri di definizione della **Posizione Finanziaria Netta** si veda pag. 11.

Al 30 giugno 2014 il Gruppo Datalogic ha registrato ricavi per Euro 224.028 mila (Euro 218.769 mila i ricavi dello stesso periodo dell'esercizio precedente), dei quali Euro 213.067 mila derivano da vendite prodotti ed Euro 10.961 mila sono ricavi per servizi.

I ricavi sono aumentati del 2,4% rispetto allo stesso periodo dell'anno precedente. A cambi Euro/Dollari costanti sarebbero aumentati del 4,5%.

Il margine operativo lordo (EBITDA) del Gruppo è pari a Euro 34.153 mila, corrispondente al 15,2% del totale ricavi, con un incremento rispetto allo stesso periodo dell'esercizio precedente di Euro 7.921 mila (Euro 26.232 mila al 30 giugno 2013).

L'utile netto di Gruppo, che al 30 giugno 2014 risulta di Euro 15.244 mila, è superiore del 48,9% rispetto all'utile realizzato nello stesso periodo dell'esercizio precedente, pari ad Euro 10.237 mila.

ANALISI DEI DATI ECONOMICI RICLASSIFICATI

Nella tabella successiva sono riportate, per il Gruppo Datalogic, le principali componenti economiche confrontate con lo stesso periodo dell'anno precedente:

(Migliaia di Euro)	Semestre chiuso al				variazione	var %
	30.06.2014		30.06.2013			
Ricavi totali	224.028	100,0%	218.769	100,0%	5.259	2,4%
Costo del venduto	(114.950)	-51,3%	(115.337)	-52,7%	387	-0,3%
Margine lordo di contribuzione	109.078	48,7%	103.432	47,3%	5.646	5,5%
Altri Ricavi	760	0,3%	617	0,3%	143	23,2%
Spese di Ricerca e Sviluppo	(19.848)	-8,9%	(17.397)	-8,0%	(2.451)	14,1%
Spese di Distribuzione	(40.350)	-18,0%	(41.763)	-19,1%	1.413	-3,4%
Spese Amministrative e Generali	(19.961)	-8,9%	(22.801)	-10,4%	2.840	-12,5%
Altri costi operativi	(1.058)	-0,5%	(847)	-0,4%	(211)	24,9%
Totale costi operativi ed altri costi	(81.217)	-36,3%	(82.808)	-37,9%	1.591	-1,9%
Risultato operativo ordinario prima dei costi e ricavi non ricorrenti e degli amm. derivanti da acquisiz. (EBITANR)	28.621	12,8%	21.241	9,7%	7.380	34,7%
Costi e ricavi non ricorrenti	(2.392)	-1,1%	1.059	0,5%	(3.451)	n.a.
Ammortamenti derivanti da acquisizioni (*)	(2.775)	-1,2%	(2.913)	-1,3%	138	-4,7%
Risultato operativo (EBIT)	23.454	10,5%	19.387	8,9%	4.067	21,0%
Risultato della gestione finanziaria	(4.835)	-2,2%	(4.157)	-1,9%	(678)	16,3%
Utile/(Perdite) da società collegate	(58)	0,0%	102	0,0%	(160)	n.a.
Utile/(Perdite) su cambi	203	0,1%	(1.108)	-0,5%	1.311	n.a.
Utile/Perdita ante imposte	18.764	8,4%	14.224	6,5%	4.540	31,9%
Imposte	(3.520)	-1,6%	(3.987)	-1,8%	467	-11,7%
UTILE/(PERDITA) NETTO DI GRUPPO	15.244	6,8%	10.237	4,7%	5.007	48,9%
Ammortamenti e svalutazioni Imm. Materiali	(3.471)	-1,5%	(3.886)	-1,8%	415	-10,7%
Ammortamenti e svalutazioni Imm. Immateriali	(2.061)	-0,9%	(1.105)	-0,5%	(956)	86,5%
Margine operativo lordo (EBITDA)	34.153	15,2%	26.232	12,0%	7.921	30,2%

(*) Tale voce include costi per ammortamenti derivanti da acquisizioni. Al fine di garantire una migliore rappresentazione della profittabilità ordinaria del Gruppo, si è preferito, nelle tabelle della relazione della gestione, esprimere un risultato operativo al lordo dei costi/ricavi non ricorrenti e degli ammortamenti derivanti da acquisizioni, definito "Risultato operativo ordinario prima dei costi e ricavi non ricorrenti e degli ammortamenti derivanti da acquisizioni (EBITANR - *Earnings before interests, taxes, acquisition and not recurring*)" **di seguito indicato con il termine "Risultato operativo ordinario"**. Per consentire la comparabilità rispetto ai prospetti di bilancio viene comunque fornito un ulteriore margine di profittabilità intermedio (definito come "Risultato operativo") che include i costi/ricavi non ricorrenti e gli ammortamenti derivanti da acquisizioni che corrisponde a quanto esposto nello schema di Bilancio.

Significativo il miglioramento del margine lordo di contribuzione, passato dal 47,3% al 48,7% dei ricavi totali per effetto principalmente della riduzione nel costo della componentistica.

I costi operativi sono diminuiti in valore assoluto rispetto allo stesso periodo del 2013, sia in valore assoluto (- 2%) che in termini di incidenza sui ricavi (-1,6%).

Da segnalare che il gruppo ha aumentato gli investimenti in spese per Ricerca e Sviluppo sia in valore assoluto (da Euro 17.397 mila del primo semestre 2013 ad Euro 19.848 mila del primo semestre 2014) che in percentuale sui ricavi (da 8% a 8,9% nei rispettivi semestri) ritenendo tali investimenti una leva fondamentale per lo sviluppo del business e confermando la strategia avviata nel corso del precedente esercizio.

Nel semestre chiuso al 30 giugno 2014 la voce costi non ricorrenti mostra un saldo pari ad Euro 2.392 mila.

La composizione di tale voce in termini di voce del prospetto di bilancio è la seguente:

VOCE DEL PROSPETTO DI BILANCIO	IMPORTO	NATURA DEL COSTO
2) "Costo del venduto"	611	incentivi all'esodo
Totale	611	
4) "Spese per ricerca e sviluppo"	0	incentivi all'esodo
Totale	0	
5) "Spese di distribuzione"	604	incentivi all'esodo
Totale	604	
6) "Spese amministrative e generali"	1.144	incentivi all'esodo
6) "Spese amministrative e generali"	33	consulenze
Totale	1.177	
TOTALE COSTI NON RICORRENTI	2.392	

Tali costi derivano dalle attività di riorganizzazione interne al Gruppo e sono principalmente inerenti al riassetto della struttura operativa della divisione Industrial Automation.

Al 30 giugno 2014 gli ammortamenti derivanti da acquisizioni (pari ad Euro 2.775 mila) sono così composti:

	Semestre chiuso al		Variazione
	30.06.2014	30.06.2013	
Acquisizione del gruppo PSC (avvenuta 30 novembre 2006)	1.016	1.062	(46)
Acquisizione Laservall SPA (avvenuta 27 agosto 2004)	221	221	0
Acquisizione Informatics Inc (avvenuta 28 febbraio 2005)	292	305	(13)
Acquisizione Evolution Robotics Retail Inc. (avvenuta 1 luglio 2010)	256	266	(10)
Acquisizione Accu-Sort Inc. (avvenuta 20 gennaio 2012)	990	1.059	(69)
TOTALE	2.775	2.913	(138)

Il "Risultato operativo ordinario" è positivo per Euro 28.621 mila (12,8% dei ricavi) ed è in aumento del 34,7% rispetto a quanto conseguito nello stesso periodo dell'anno precedente (positivo per Euro 21.241 mila).

La tabella seguente evidenzia il confronto fra i principali risultati economici conseguiti nel secondo trimestre 2014 con lo stesso periodo del 2013.

	2°trimestre 2014		2°trimestre 2013		variazione	var %
TOTALE RICAVI	115.782	100,0%	116.728	100,0%	(946)	-0,8%
M.O.L (EBITDA)	18.688	16,1%	15.208	13,0%	3.480	22,9%
RISULTATO OPERATIVO ORDINARIO (EBITANR) (*)	15.943	13,8%	12.540	10,7%	3.403	27,1%
RISULTATO OPERATIVO (EBIT)	12.165	10,5%	12.135	10,4%	30	0,2%

La tabella seguente evidenzia il confronto fra i principali risultati economici conseguiti nel secondo trimestre 2014 con quelli del primo trimestre 2014.

	2°trimestre 2014		1°trimestre 2014		variazione	var %
TOTALE RICAVI	115.782	100,0%	108.246	100,0%	7.536	7,0%
M.O.L (EBITDA)	18.688	16,1%	15.465	14,3%	3.223	20,8%
RISULTATO OPERATIVO ORDINARIO (EBITANR) (*)	15.943	13,8%	12.678	11,7%	3.265	25,8%
RISULTATO OPERATIVO (EBIT)	12.165	10,5%	11.289	10,4%	876	7,8%

(*) si veda definizione a pag. 4

I ricavi totali del secondo trimestre 2014 si attestano a 115,8 milioni di Euro con un aumento del 7% rispetto al primo trimestre 2014 e sostanzialmente in linea con il secondo trimestre 2013 (a cambi costanti i ricavi si sarebbero attestati a 118,5 milioni di Euro, +1,5%).

La tendenza di crescita è confermata anche dal booking del trimestre – gli ordini già acquisiti – che continua ad essere sostenuto ed è stato pari a 116 milioni di Euro.

ANDAMENTO ECONOMICO PER ATTIVITA'

L'identificazione dei settori operativi è stata effettuata sulla base dei rendiconti interni utilizzati dal più alto livello decisionale al fine di allocare le risorse al settore e valutarne i risultati.

Di seguito sono illustrati i settori operativi in cui si articola l'attività del Gruppo:

ADC – La divisione ADC è il leader mondiale negli scanner fissi high performance per l'ambito retail e primo fornitore in EMEA di lettori di codici a barre manuali, nonché protagonista nel mercato dei mobile computer dedicati alla gestione dei magazzini, all'automazione delle forze vendita e di campo e alla raccolta dati nei punti vendita. Include le linee di prodotto relative ai lettori manuali, ai lettori fissi, ai mobile computers ed alle soluzioni di self scanning ed alle tecnologie per il punto cassa.

Industrial Automation – La divisione Industrial Automation, tra i maggiori produttori al mondo di prodotti e soluzioni per l'identificazione automatica, rilevazione e marcatura per il mercato dell'automazione industriale, risponde alla crescente richiesta di soluzioni per la tracciabilità, l'ispezione e il riconoscimento in ambito produzione e processi logistici. Include le linee di prodotto relative a: lettori fissi di codici a barre con tecnologia *imager* e laser, sensori e dispositivi fotoelettrici per l'automazione industriale e la sicurezza, telecamere e software per la visione artificiale, sistemi di lettori di codici a barre e tecnologie per l'automazione delle aziende logistiche e postali, marcatori laser industriali.

Informatics – Società, con base negli Stati Uniti, attiva nella commercializzazione e nella distribuzione di prodotti e soluzioni per l'identificazione automatica e specializzata nel mercato delle piccole e medie aziende.

Corporate – Include le attività della holding, le attività immobiliari del Gruppo e la società Datalogic IP Tech, la quale gestisce la proprietà intellettuale e le attività di ricerca a livello di Gruppo.

I trasferimenti infrasettoriali avvengono a prezzi di mercato in base alle politiche di transfer price di Gruppo.

Le informazioni economiche relative ai settori operativi al 30 giugno 2014 e al 30 giugno 2013 e per il semestre chiuso alle stesse date sono le seguenti (Euro migliaia):

	ADC		Industrial Automation		Informatics		Corporate		Rettifiche		Totale Gruppo	
	semestre chiuso al 30 giugno		semestre chiuso al 30 giugno		semestre chiuso al 30 giugno		semestre chiuso al 30 giugno		semestre chiuso al 30 giugno		semestre chiuso al 30 giugno	
	2014	2013	2014	2013	2014	2013	2014	2013	2014	2013	2014	2013
Vendite esterne	148.348	134.081	62.639	69.038	13.063	15.655			(22)	(5)	224.028	218.769
Vendite intrasettoriali	801	70	15	3			12.498	11.162	(13.314)	(11.235)	0	0
Vendite totali	149.149	134.151	62.654	69.041	13.063	15.655	12.498	11.162	(13.336)	(11.240)	224.028	218.769
Risultato operativo ordinario (EBITANR)	27.400	17.053	750	1.104	718	1.401	(134)	1.525	(113)	158	28.621	21.241
% sui ricavi	18,4%	12,7%	1,2%	1,6%	5,5%	8,9%	(1,1)%	13,7%	0,8%	(1,4)%	12,8%	9,7%
Risultato operativo (EBIT)	25.820	16.696	(2.522)	(88)	426	1.096	(157)	1.525	(113)	158	23.454	19.387
% sui ricavi	17,3%	12,4%	(4,0)%	(0,1)%	3,3%	7,0%	(1,3)%	13,7%	0,8%	(1,4)%	10,5%	8,9%
Proventi / (Oneri) finanziari	(2.211)	(2.525)	(1.265)	(1.186)	0	(44)	21.192	10.427	(22.406)	(11.835)	(4.690)	(5.163)
Proventi / Oneri fiscali	(4.127)	(3.283)	999	157	(168)	(394)	(256)	(855)	32	388	(3.520)	(3.987)
Ammortamenti e svalutazioni	(4.595)	(3.953)	(2.351)	(2.768)	(378)	(435)	(1.056)	(808)	73	60	(8.307)	(7.904)
EBITDA	30.723	19.678	1.890	2.592	804	1.531	922	2.333	(186)	98	34.153	26.232
% sui ricavi	20,6%	14,7%	3,0%	3,8%	6,2%	9,8%	7,4%	20,9%	1,4%	(0,9)%	15,2%	12,0%
Spese per Ricerca e Sviluppo	(14.050)	(11.630)	(7.227)	(6.957)	(376)	(422)	(4.532)	(839)	6.337	2.451	(19.848)	(17.397)
% sui ricavi	(9,4)%	(8,7)%	(11,5)%	(10,1)%	(2,9)%	(2,7)%	(36,3)%	(7,5)%	(47,5)%	(21,8)%	(8,9)%	(8,0)%

La Divisione ADC (Automatic Data Capture) specializzata nella produzione di lettori di codici a barre fissi per il mercato retail, di lettori manuali e di mobile computer ad uso professionale, ha registrato un fatturato di 149,15 milioni di Euro (134,15 milioni di Euro nel primo semestre 2013) con un incremento del 11,2% rispetto al primo semestre 2013. Tale divisione beneficia di un trend positivo su tutte le linee di business grazie al lancio di prodotti altamente innovativi nel segmento retail ed in tutte le geografie grazie ad un maggior presidio del territorio ed all'introduzione di un nuovo programma di canale.

La Divisione Industrial Automation, specializzata nella produzione di sistemi di identificazione automatica, sicurezza, rilevazione e marcatura per il mercato dell'Automazione Industriale, ha registrato un fatturato di 62,6 milioni di Euro, in diminuzione rispetto ai 69 milioni di Euro nel primo semestre 2013. La Divisione Industrial Automation, pur registrando una crescita rispetto al primo trimestre 2014, sconta ancora un minor contributo da parte del segmento postale dovuto al posticipo d'importanti progetti in Nord America mentre vede in crescita o sostanzialmente stabili le altre linee di business.

In ultimo Informatics ha registrato un fatturato pari a 13 milioni di Euro rispetto ai 15,6 milioni di Euro del primo semestre 2013.

Nella tabella seguente è riportata la riconciliazione fra **EBITDA, EBITANR e Utile/(perdita) ante imposte** per il semestre chiuso al 30 giugno 2014 confrontata con lo stesso periodo dell'esercizio precedente:

	Semestre chiuso al	
	30.06.2014	30.06.2013
EBITDA	34.153	26.232
Ammortamenti e svalutazioni Imm. Materiali	(3.471)	(3.886)
Ammortamenti e svalutazioni Imm. Immateriali	(2.061)	(1.105)
EBITANR	28.621	21.241
Costi e ricavi non ricorrenti	(2.392)	1.059
Ammortamenti derivanti da acquisizioni (*)	(2.775)	(2.913)
EBIT (Risultato Operativo)	23.454	19.387
Proventi finanziari	3.922	6.149
Oneri finanziari	(8.554)	(11.414)
Utili da società collegate	(58)	102
Utile/(Perdita) ante imposte	18.764	14.224

Le **informazioni patrimoniali relative ai settori operativi** al 30 giugno 2014 confrontate con i dati al 31 dicembre 2013 sono le seguenti (Euro migliaia):

	ADC		Industrial Automation		Informatics		Corporate		Rettifiche		Totale Gruppo	
	30.06.14	31.12.13	30.06.14	31.12.13	30.06.14	31.12.13	30.06.14	31.12.13	30.06.14	31.12.13	30.06.14	31.12.13
Totale Attivo	509.830	430.524	193.132	171.624	20.423	19.548	608.211	538.806	(766.714)	(577.698)	564.882	582.804
Immobilizzazioni	135.207	136.235	74.582	75.004	11.825	12.069	30.690	31.327	902	843	253.206	255.478
Partecipazioni in collegate	62.580	62.063	6.131	6.188			155.190	155.190	(222.176)	(221.658)	1.725	1.783
Totale Passivo	352.772	271.213	145.868	121.973	4.347	3.884	400.427	355.450	(543.606)	(354.963)	359.808	397.557

ANALISI DEI DATI FINANZIARI - PATRIMONIALI

Nella tabella successiva sono riportate, per il Gruppo Datalogic, le principali componenti finanziarie e patrimoniali al 30 giugno 2014 confrontate con il 31 dicembre 2013 e con il 30 giugno 2013.

(Migliaia di Euro)	30.06.2014	31.12.2013	30.06.2013
Immobilizzazioni Immateriali Nette	55.028	59.058	58.826
Avviamento	146.468	145.092	152.821
Immobilizzazioni Materiali Nette	51.710	51.328	50.429
Partecipazioni non consolidate	5.383	5.452	3.887
Altre attività immobilizzate	39.551	39.441	42.517
Capitale Immobilizzato	298.140	300.371	308.480
Crediti Commerciali Netti vs. Clienti	72.814	69.953	72.059
Debiti vs. Fornitori	(78.353)	(84.712)	(73.526)
Rimanenze	60.445	53.803	54.041
Capitale circolante netto commerciale	54.906	39.044	52.574
Altre Attività Correnti	34.982	26.483	27.766
Altre Passività Correnti e fondi per rischi a breve termine	(60.073)	(48.838)	(62.415)
Capitale circolante netto	29.815	16.689	17.925
Altre Passività a M/L termine	(19.754)	(20.359)	(23.537)
Passività per benefici ai dipendenti / TFR	(7.374)	(7.049)	(7.348)
Fondi per rischi e oneri	(9.706)	(7.398)	(5.178)
Capitale investito netto	291.121	282.254	290.342
Patrimonio netto Totale	(205.074)	(185.247)	(176.903)
Posizione Finanziaria Netta	(86.047)	(97.007)	(113.439)

Al 30 giugno 2014, la posizione finanziaria netta risulta negativa per Euro 86.047 mila ed è così costituita:

	30.06.2014	31.12.2013	30.06.2013
A. Cassa e Banche	86.558	128.497	144.262
B. Altre disponibilità liquide	161	42	1.998
<i>b1. cassa vincolata</i>	161	42	1.998
C. Titoli detenuti per la negoziazione	358	358	359
<i>c1. Breve termine</i>	0	0	0
<i>c2. Lungo termine</i>	358	358	359
D. Liquidità (A) + (B) + (C)	87.077	128.897	146.619
E. Crediti finanziari correnti	1.392	3.297	1.135
F. Altri crediti finanziari correnti	0	0	32
<i>f1. operazioni di copertura</i>	0	0	32
G. Conti correnti bancari passivi	185	49	130
H. Parte corrente dell'indebitamento non corrente	64.962	46.360	53.765
I. Altri debiti finanziari correnti	240	248	404
<i>I1.operazioni di copertura</i>	0	14	144
<i>I2.debiti per leasing</i>	240	234	260
J. Indebitamento finanziario corrente (G) + (H) +(I)	65.387	46.657	54.299
K. Indebitamento finanziario corrente netto (J) - (D) - (E) - (F)	(23.082)	(85.537)	(93.487)
L. Debiti bancari non correnti	118.117	181.327	205.557
M. Altre attività finanziarie non correnti	10.032	0	0
N. Altri debiti non correnti	1.044	1.217	1.369
<i>n1. operazioni di copertura</i>	334	371	386
<i>n2. debiti per leasing</i>	710	846	983
O. Indebitamento finanziario non corrente (L) - (M) + (N)	109.129	182.544	206.926
P. Indebitamento finanziario netto (K) + (O)	86.047	97.007	113.439

La posizione finanziaria netta al 30 giugno 2014 è negativa per Euro 86.047 mila ed ha registrato un miglioramento di Euro 10.960 mila rispetto al 31 dicembre 2013 (Euro 97.007 mila).

Da segnalare che nel periodo sono state effettuate le seguenti operazioni:

- operazioni di compravendita di azioni proprie che hanno generato un flusso di cassa positivo per Euro 12.115 mila, nel primo semestre 2014 il Gruppo ha acquistato n. 27.850 azioni proprie e ne ha vendute n.1.421.083, realizzando una plusvalenza pari ad Euro 4.469 mila,
- pagamento di dividendi per Euro 9.351 mila,
- pagamenti relativi ad incentivi all'esodo Euro 523 mila.

Sono inoltre stati effettuati investimenti per Euro 3.925 mila.

Il capitale circolante netto al 30 giugno 2014 è pari ad Euro 29.815 mila ed è aumentato di Euro 13.126 mila rispetto al 31 dicembre 2013 (Euro 16.689 mila), per effetto principalmente della diminuzione dei debiti verso fornitori, passati da Euro 84.712 mila a fine anno ad Euro 78.353 mila al 30 giugno e dell'aumento delle rimanenze, passate da Euro 53.803 mila ad Euro 60.445 mila.

Il raccordo tra il patrimonio netto ed il risultato della Capogruppo ed il corrispondente dato consolidato è il seguente:

	30 giugno 2014		31 dicembre 2013	
	Totale patrimonio	Risultato del periodo	Totale patrimonio	Risultato del periodo
Patrimonio netto e utile Capogruppo	214.515	22.040	189.084	6.921
Differenze tra i patrimoni netti delle partecipazioni consolidate e il loro valore nel bilancio della capogruppo ed effetto valutazione ad equity	49.009	16.102	54.340	60.534
Storno dividendi		(22.624)	0	(39.202)
Ammortamento immobilizzazioni immateriali "business combination"	(5.827)		(5.827)	
Effetto acquisizione under common control	(31.733)		(31.733)	
Elisione plusvalenza cessione ramo di azienda	(18.665)		(18.665)	
Effetto su elisioni di rapporti intragruppo	(10.055)	(610)	(9.445)	(3.693)
Storno svalutazioni e plusvalenze su partecipazioni	6.121		6.121	2.175
Cessione Know How	(7)		(7)	
Impairment goodwill	(1.395)		(1.395)	
Altri	(842)	110	(953)	(51)
Imposte differite	3.953	226	3.727	222
Patrimonio netto del gruppo	205.074	15.244	185.247	26.906

GESTIONE FINANZIARIA

La gestione finanziaria è negativa per Euro 4.632 mila, rispetto ad un risultato negativo per Euro 5.265 mila, relativo allo stesso periodo dell'esercizio precedente per effetto principalmente di un andamento più favorevole delle differenze cambio, passando da una situazione negativa, al 30 giugno 2013, per Euro 1.108 mila ad una positiva di Euro 203 mila, al 30 giugno del corrente esercizio. Tale risultato è così dettagliato:

	Semestre chiuso al		Variazione
	30.06.2014	30.06.2013	
Proventi/ (oneri) finanziari	(3.408)	(3.096)	(312)
Differenze cambi	203	(1.108)	1.311
Spese bancarie	(1.510)	(882)	(628)
Altri	83	(179)	262
Totale Gestione Finanziaria netta	(4.632)	(5.265)	633

L'incremento significativo della voce "spese bancarie" è attribuibile alla rilevazione della quota di competenza del periodo di *up front fees* riscontate al momento dell'erogazione di finanziamenti a lungo termine per Euro 720 mila, di cui Euro 402 mila legati all'estinzione anticipata di un mutuo, (Euro 287 mila al 30 giugno 2013) ed ai costi per factoring per Euro 466 mila (Euro 140 mila nel 2013).

Segnaliamo che sono state contabilizzate perdite realizzate da società consolidate con il metodo del patrimonio netto per Euro 58 mila (utili per Euro 102 mila al 30 giugno 2013).

PREVEDIBILE EVOLUZIONE DELL'ATTIVITÀ PER L'ESERCIZIO IN CORSO ED EVENTI SUCCESSIVI

Con decorrenza 30 giugno 2014, è stato raggiunto un accordo con l'Amministratore Delegato della divisione Industrial Automation, dott. Gian Paolo Fedrigo il quale ha deciso di lasciare l'azienda per valutare nuove opportunità e iniziative professionali. La posizione di Amministratore Delegato della divisione è stata assunta dalla dott.ssa Valentina Volta, membro del Consiglio di Amministrazione di Datalogic S.p.A.

I risultati del primo semestre confermano, anzi rafforzano, il trend positivo iniziato nella seconda parte dell'esercizio 2013 soprattutto per la divisione ADC.

Inoltre, continuano gli investimenti significativi in Ricerca e Sviluppo; in particolare, con la divisione Business Development l'innovazione diventa pilastro portante del futuro di Datalogic, una struttura trasversale dinamica ed efficace che rende sistematico l'approccio del gruppo nel fare della tecnologia il driver essenziale per la crescita e la creazione di valore.

Considerato anche l'andamento positivo del booking del trimestre, per il 2014 ci aspettiamo un graduale miglioramento dei mercati di riferimento, che le due principali divisioni operative, ADC e Industrial Automation, potranno cogliere facendo leva sugli importanti investimenti realizzati ed in corso per migliorare la gamma dei prodotti e per aumentare la quota di mercato nei Paesi c.d. *"fast growing"*.

INDICAZIONI DELLE SEDI SECONDARIE

La Capogruppo non dispone di sedi secondarie.

SITUAZIONE PATRIMONIALE FINANZIARIA CONSOLIDATA

ATTIVO (Euro/000)	Note	30.06.2014	31.12.2013
A) Attività non correnti (1+2+3+4+5+6+7)		308.530	300.729
1) Immobilizzazioni materiali		51.710	51.328
terreni	1	5.264	5.223
fabbricati	1	24.308	24.528
altri beni	1	20.366	19.822
immobilizzazioni in corso e acconti	1	1.772	1.755
2) Immobilizzazioni immateriali		201.496	204.150
avviamento	2	146.468	145.092
costi di sviluppo	2	7.238	6.339
altre	2	47.107	50.493
immobilizzazioni in corso e acconti	2	683	2.226
3) Partecipazioni in collegate	3	1.725	1.783
4) Attività finanziarie		14.048	4.027
partecipazioni	5	3.658	3.669
titoli	5	358	358
altre	5	10.032	0
5) Finanziamenti			
6) Crediti commerciali e altri crediti	7	1.650	1.744
7) Crediti per imposte differite	13	37.901	37.697
B) Attività correnti (8+9+10+11+12+13+14)		256.352	282.075
8) Rimanenze		60.445	53.803
materie prime, sussidiarie e di consumo	8	14.802	14.072
prodotti in corso di lavorazione e semilavorati	8	20.845	15.951
prodotti finiti e merci	8	24.798	23.780
9) Crediti commerciali e altri crediti	7	91.564	85.475
crediti commerciali	7	72.814	69.953
entro 12 mesi	7	71.579	68.406
<i>di cui verso collegate</i>	7	1.235	1.536
<i>di cui verso parti correlate</i>	7		11
altri crediti - ratei e risconti	7	18.750	15.522
<i>di cui verso parti correlate</i>		75	75
10) Crediti tributari	9	16.232	10.961
<i>di cui verso controllante</i>		7.664	6.225
11) Attività finanziarie	5	1.392	1.297
titoli			0
altre		1.392	1.297
12) Finanziamenti	5	0	2.000
<i>di cui verso controllante</i>		0	2.000
13) Attività finanziarie - strumenti derivati	6	0	0
14) Cassa ed altre attività equivalenti	10	86.719	128.539
Totale attivo (A+B)		564.882	582.804

SITUAZIONE PATRIMONIALE FINANZIARIA CONSOLIDATA

PASSIVO (Euro/000)	Note	30.06.2014	31.12.2013
A) Totale Patrimonio Netto (1+2+3+4+5)	11	205.074	185.247
1) Capitale sociale	11	149.115	137.000
2) Riserve	11	(14.333)	(16.154)
3) Utili (perdite) esercizi precedenti	11	55.048	37.495
4) Utile (perdita) del periodo/esercizio del gruppo	11	15.244	26.906
5) Quote di pertinenza di terzi	11	0	0
B) Passività non correnti (6+7+8+9+10+11+12)		155.995	217.350
6) Debiti finanziari	12	118.827	182.173
7) Passività finanziarie - Strumenti derivati	6	334	371
8) Debiti tributari		34	575
9) Passività per Imposte differite passive	13	16.945	17.136
10) Fondi TFR e di quiescenza	14	7.374	7.049
11) Fondi rischi e oneri	15	9.706	7.398
12) Altre passività	16	2.775	2.648
C) Passività correnti (13+14+15+16+17)		203.813	180.207
13) Debiti commerciali ed altri debiti	16	119.907	120.740
debiti commerciali	16	78.353	84.712
di cui entro 12 mesi	16	78.079	84.391
di cui debiti verso collegate	16	21	124
di cui debiti verso parti correlate	16	253	197
altri debiti - ratei e risconti	16	41.554	36.028
14) Debiti tributari		12.181	5.763
di cui verso controllante		812	138
15) Fondi rischi e oneri	15	6.338	7.047
16) Passività finanziarie - Strumenti derivati	6	0	14
17) Debiti finanziari	12	65.387	46.643
Totale passivo (A+B+C)		564.882	582.804

CONTO ECONOMICO CONSOLIDATO

(Euro/000)	Note	30.06.2014	30.06.2013
1) Totale ricavi	17	224.028	218.769
Ricavi vendita prodotti		213.067	207.259
Ricavi per servizi		10.961	11.510
<i>di cui verso parti correlate</i>		3.332	4.165
2) Costo del venduto	18	115.561	115.274
di cui non ricorrenti	18	611	(63)
<i>di cui verso parti correlate</i>		168	29
Utile lordo (1-2)		108.467	103.495
3) Altri ricavi operativi	19	760	617
di cui non ricorrenti	19		
<i>di cui verso parti correlate</i>		1	
4) Spese per ricerca e sviluppo	18	19.848	17.393
di cui non ricorrenti	18		(4)
<i>di cui verso parti correlate</i>	18	8	
5) Spese di distribuzione	18	40.954	40.789
di cui non ricorrenti	18	604	(974)
<i>di cui verso parti correlate</i>		41	
6) Spese amministrative e generali	18	23.913	25.696
di cui non ricorrenti	18	1.177	(18)
di cui ammortamenti e svalutazioni inerenti alle acquisizioni	18	2.775	2.913
<i>di cui verso parti correlate</i>		426	841
7) Altre spese operative	18	1.058	847
Totale costi operativi		85.773	84.725
Risultato operativo		23.454	19.387
8) Proventi finanziari	20	3.922	6.149
<i>di cui verso parti correlate</i>		11	
9) Oneri finanziari	20	8.554	11.414
Risultato della gestione finanziaria (8-9)		(4.632)	(5.265)
10) Utili da società collegate	3	(58)	102
Utile/(perdita) ante imposte derivante dalle attività in funzionamento		18.764	14.224
Imposte sul reddito	21	3.520	3.987
Utile/(perdita) del periodo		15.244	10.237
Utile/Perdita per azione base (Euro)	22	0,2706	0,1801
Utile/Perdita per azione diluito (Euro)	22	0,2706	0,1801

CONTO ECONOMICO COMPLESSIVO CONSOLIDATO

(Euro/000)	Note	30.06.2014	30.06.2013
Utile/(perdita) netto del periodo		15.244	10.237
Altre componenti del conto economico complessivo:			
<i>Altre componenti di conto economico complessivo che saranno successivamente riclassificate nell'utile/ (perdita) d'esercizio:</i>			
Utili (perdite) sugli strumenti di copertura di flussi finanziari (cash flow hedges)	11	37	469
Utili (perdite) derivanti dalla conversione dei bilanci di imprese estere	11	1.189	863
Riserva adeguamento cambi	11	595	654
Totale utile/(perdita) di Conto economico complessivo		1.821	1.986
Utile/(perdita) netto complessivo del periodo		17.065	12.223
Attribuibile a:			
Azionisti della Capogruppo		17.065	12.223
Interessi di minoranza		0	0

RENDICONTO FINANZIARIO CONSOLIDATO

(Euro/000)	30.06.2014	30.06.2013
Utile ante imposte	18.764	14.224
Ammortamento immobilizzazioni materiali ed immateriali e svalutazioni	8.307	7.904
Variazione del fondo benefici dipendenti	325	(19)
Accantonamento al fondo svalutazione crediti	482	182
Oneri/(proventi) finanziari netti incluse le differenze di cambio	4.632	5.265
Rettifiche valore di attività finanziarie	58	(102)
Flusso di cassa dell'attività operativa ante variazione del capitale circolante	32.568	27.454
Variazione crediti commerciali (al netto dell'accantonamento)	(3.343)	10.311
Variazione delle rimanenze finali	(6.642)	(4.888)
Variazione delle attività correnti	(3.228)	(3.868)
Altre attività a medio/lungo termine	94	58
Variazione dei debiti commerciali	(6.359)	2.424
Variazioni delle altre passività correnti	5.526	(7.293)
Altre passività a medio/lungo termine	127	(170)
Variazione dei fondi per rischi e oneri	1.599	361
Differenze cambio commerciali	(206)	(968)
Effetto cambio del circolante	109	(379)
Flusso di cassa dell'attività operativa dopo la variazione del capitale circolante	20.245	23.042
Variazione delle imposte	(3.309)	2.105
Effetto cambio imposte	122	190
Interessi corrisposti e spese bancarie	(4.835)	(4.157)
Flusso di cassa generato dall'attività operativa (A)	12.223	21.180
(Incremento)/Decremento di immobilizzazioni immateriali senza effetto cambio	(320)	(2.151)
(Incremento)/Decremento di immobilizzazioni materiali senza effetto cambio	(3.605)	(2.691)
Variazione partecipazioni non consolidate	11	151
Variazioni generate da attività di investimento (B)	(3.914)	(4.691)
Variazione crediti finanziari a LT/BT	(8.246)	6.148
Variazione di debiti finanziari a breve, medio e lungo termine	(44.789)	35.794
Differenze cambio finanziarie	409	(140)
Acquisto/vendita azioni proprie	12.115	
Variazioni di riserve ed effetto cambio di attività/passività finanziarie, patrimonio netto e immobilizzazioni materiali ed immateriali	(522)	(145)
Pagamento dividendi	(9.351)	(8.525)
Flusso di cassa generato (assorbito) dall'attività finanziaria (C)	(50.384)	33.132
Incremento (decremento) netto delle disponibilità liquide (A+B+C)	(42.075)	49.621
Cassa e altre attività equivalenti nette all'inizio del periodo (Nota 10)	128.448	94.511
Cassa e altre attività equivalenti nette alla fine del periodo (Nota 10)	86.373	144.132

MOVIMENTI DI PATRIMONIO NETTO CONSOLIDATO

Descrizione	Capitale sociale e riserve di capitale	Riserve Conto economico complessivo						Utili esercizi precedenti						
	Totale capitale sociale e riserve di capitale	Riserva cash flow hedge	Riserva di traduzione	Riserva adeguamento cambi	Riserva utili/(perdite) attuariali	Riserva attività finanziarie destinate alla vendita	Totale Riserve Conto economico Complessivo	Utili a nuovo	Riserva contributi c/capitale	Riserva Legale	Riserva IAS	Totale	Utile d'esercizio	Totale patrimonio netto di Gruppo
01.01.2013 Riesposto (*)	135.272	(835)	(6.901)			1	(7.735)	21.908	958	4.082	8.671	35.619	10.247	173.403
Destinazione utile	0						0	9.941		306		10.247	(10.247)	0
Dividendi			0				0	(8.525)				(8.525)		(8.525)
Riserva traduzione	0						0					0		0
Variazione riserva IAS	0						0					0		0
Vendita/acquisto azioni proprie	0						0					0		0
Altre variazioni							0	(210)			12	(198)		(198)
Risultato al 30.06.2013	0						0					0	10.237	10.237
Totale altre componenti del conto economico complessivo		469	863	654			1.986							1.986
30.06.2013	135.272	(366)	(6.038)	654	0	1	(5.749)	23.114	958	4.388	8.683	37.143	10.237	176.903

Descrizione	Capitale sociale e riserve di capitale	Riserve Conto economico complessivo						Utili esercizi precedenti						
	Totale capitale sociale e riserve di capitale	Riserva cash flow hedge	Riserva di traduzione	Riserva adeguamento cambi	Riserva utili/(perdite) attuariali	Riserva attività finanziarie destinate alla vendita	Totale Riserve Conto economico Complessivo	Utili a nuovo	Riserva contributi c/capitale	Riserva Legale	Riserva IAS	Totale	Utile d'esercizio	Totale patrimonio netto di Gruppo
01.01.2014	137.000	(280)	(12.729)	(2.767)	(378)	0	(16.154)	23.466	958	4.388	8.683	37.495	26.906	185.247
Destinazione utile	0						0	26.559		347		26.906	(26.906)	0
Dividendi			0				0	(9.351)				(9.351)		(9.351)
Riserva traduzione	0						0					0		0
Variazione riserva IAS	0						0					0		0
Vendita/acquisto azioni proprie	12.115						0					0		12.115
Altre variazioni							0				(2)	(2)		(2)
Risultato al 30.06.2014	0						0					0	15.244	15.244
Totale altre componenti del conto economico complessivo		37	1.189	595			1.821							1.821
30.06.2014	149.115	(243)	(11.540)	(2.172)	(378)	0	(14.333)	40.674	958	4.735	8.681	55.048	15.244	205.074

(*) I dati presentati ai fini comparativi sono stati riesposti per effetto dell'applicazione dello IAS 19R come dettagliato alla nota 11

NOTE ILLUSTRATIVE AI PROSPETTI CONTABILI CONSOLIDATI

PREMESSA

Il Gruppo Datalogic si occupa della produzione e della commercializzazione di lettori manuali, lettori fissi per il mercato industriale, mobile computers, lettori fissi per il mercato retail, sensori. Il Gruppo si occupa inoltre di soluzioni self scanning e di prodotti per la marcatura industriale.

Datalogic S.p.A. (di seguito “Datalogic”, la “Capogruppo” o la “Società”) è una società per azioni quotata presso il segmento Star della Borsa italiana e ha sede in Italia. L’indirizzo della sede legale è via Candini, 2 Lippo di Calderara (Bo).

La Società è controllata dalla Hydra S.p.A., anch’essa domiciliata a Bologna e controllata dalla famiglia Volta.

La presente Relazione Finanziaria Semestrale Consolidata al 30 giugno 2014 comprende i dati della Capogruppo e delle sue controllate (nel seguito definito come “Gruppo”) e le quote di pertinenza in società collegate.

La presente Relazione Finanziaria Semestrale Consolidata chiusa al 30 giugno 2014 è stata predisposta dal Consiglio di Amministrazione in data 30 luglio 2014.

FORMA E CONTENUTO DEL BILANCIO CONSOLIDATO

Il bilancio consolidato al 30 giugno 2014 presentato in forma sintetica (la “Relazione Finanziaria Semestrale Consolidata”) è stato predisposto in conformità a quanto richiesto dallo IAS 34 “Bilanci Intermedi” fornendo le note informative sintetiche previste dal suddetto principio contabile internazionale eventualmente integrate al fine di fornire un maggior livello informativo ove ritenuto necessario. La presente Relazione Finanziaria Semestrale Consolidata deve pertanto essere letta congiuntamente ai prospetti di bilancio consolidati e alle relative note esplicative presentati al 31 dicembre 2013 e preparati in accordo con i principi contabili IFRS adottati dall’Unione Europea.

Schemi di bilancio

Gli schemi di bilancio adottati sono coerenti con quelli previsti dallo IAS 1 ed adottati nel bilancio consolidato chiuso al 31 dicembre 2013, in particolare:

- la Situazione patrimoniale-finanziaria consolidata è stata predisposta classificando le attività e le passività secondo il criterio “corrente/non corrente”;
- il Conto economico consolidato è stato predisposto classificando i costi operativi per destinazione, in quanto tale forma di esposizione è ritenuta più idonea a rappresentare lo specifico business del Gruppo, risulta conforme alle modalità di reporting interno;
- il Conto economico complessivo consolidato comprende, oltre all’utile dell’esercizio, come da Conto economico consolidato, le altre variazioni dei movimenti di Patrimonio Netto diverse da quelle con gli Azionisti;
- il Rendiconto finanziario consolidato è stato predisposto esponendo i flussi finanziari derivanti dalle attività operative secondo il “metodo indiretto”, come consentito dallo IAS 7.

Inoltre, come richiesto dalla delibera Consob n. 15519 del 27 luglio 2006, nel contesto del conto economico consolidato, i proventi e gli oneri derivanti da operazioni non ricorrenti sono stati identificati specificatamente ed i relativi effetti sui principali livelli intermedi di risultato sono stati evidenziati separatamente. Gli eventi e le operazioni non ricorrenti sono identificati prevalentemente in base alla natura delle operazioni. In particolare tra gli oneri/proventi non ricorrenti vengono incluse le fattispecie che per loro natura non si verificano continuamente nella normale attività operativa (ad esempio: proventi/oneri derivanti da *business combinations* e oneri/proventi derivanti da processi di riorganizzazione aziendale).

Principi per la predisposizione del bilancio

La redazione del bilancio intermedio richiede da parte della direzione l'effettuazione di stime e di assunzioni che hanno effetto sui valori dei ricavi, dei costi, delle attività e delle passività di bilancio e sull'informativa relativa ad attività e passività potenziali alla data del bilancio intermedio. Le stime sono utilizzate per rilevare gli accantonamenti per rischi su crediti, per obsolescenza di magazzino, ammortamenti e per i rischi iscritti a fronte di riorganizzazioni aziendali.

Se nel futuro tali stime e assunzioni, che sono basate sulla miglior valutazione da parte del management, dovessero differire dalle circostanze effettive, sarebbero modificate in modo appropriato nel periodo in cui le circostanze stesse variano. Per una più ampia descrizione dei processi valutativi più rilevanti per il Gruppo, si rinvia alla sezione Uso di stime del Bilancio consolidato al 31 dicembre 2013.

Si segnala, inoltre, che taluni processi valutativi, in particolare quelli più complessi quali la determinazione di eventuali perdite di valore di attività non correnti, sono generalmente effettuati in modo completo solo in sede di redazione del bilancio annuale, allorquando sono disponibili tutte le informazioni eventualmente necessarie, salvo i casi in cui vi siano indicatori di *impairment* che richiedano un'immediata valutazione di eventuali perdite di valore.

Anche le valutazioni attuariali necessarie per la determinazione dei Fondi per benefici ai dipendenti vengono normalmente elaborate in occasione della predisposizione del bilancio annuale.

Le imposte sul reddito sono riconosciute sulla base della miglior stima dell'aliquota media ponderata attesa per l'intero esercizio.

Nuovi principi contabili, interpretazioni e modifiche adottati dal Gruppo

I principi contabili adottati per la redazione della Relazione Finanziaria Semestrale Consolidata abbreviata sono conformi con quelli utilizzati per la redazione del bilancio consolidato al 31 dicembre 2013, fatta eccezione per l'adozione dal 1 gennaio 2014 dei nuovi principi, delle modifiche ai principi già in vigore, e delle interpretazioni esposte nella seguente tabella che contiene l'elenco dei principi contabili internazionali e delle interpretazioni approvati dallo IASB ed omologati per l'adozione in Europa e applicati per la prima volta nell'esercizio in corso.

Descrizione	Data di omologa	Pubblicazione in G.U.C.E.	Data di efficacia prevista dal principio	Data di efficacia per Datalogic
Guida alle disposizioni transitorie (modifiche agli IFRS 10, 11 e 12)	4 aprile 2013	5 aprile 2013	Esercizi che iniziano il o dopo il 1 gennaio 2014	1 gennaio 2014
IFRS 10 Bilancio consolidato	11 dicembre 2012	29 dicembre 2012	Esercizi che iniziano il o dopo il 1 gennaio 2014	1 gennaio 2014
IFRS 11 Accordi a controllo congiunto	11 dicembre 2012	29 dicembre 2012	Esercizi che iniziano il o dopo il 1 gennaio 2014	1 gennaio 2014
IFRS 12 Informativa sulle partecipazioni in altre entità	11 dicembre 2012	29 dicembre 2012	Esercizi che iniziano il o dopo il 1 gennaio 2014	1 gennaio 2014
Modifiche allo IAS 27 Bilancio separato	11 dicembre 2012	29 dicembre 2012	Esercizi che iniziano il o dopo il 1 gennaio 2014	1 gennaio 2014
Modifiche allo IAS 28 Partecipazioni in società collegate e joint venture	11 dicembre 2012	29 dicembre 2012	Esercizi che iniziano il o dopo il 1 gennaio 2014	1 gennaio 2014
Modifiche allo IAS 32 Strumenti finanziari: Esposizione in bilancio -Compensazione di attività e passività finanziarie	13 dicembre 2012	29 dicembre 2012	Esercizi che iniziano il o dopo il 1 gennaio 2014	1 gennaio 2014
Entità di investimento (modifiche all'IFRS 10, all'IFRS 12 e allo IAS 27)	20 novembre 2013	21 novembre 2013	Esercizi che iniziano il o dopo il 1 gennaio 2014	1 gennaio 2014
Informazioni integrative sul valore recuperabile delle attività non finanziarie (modifica allo IAS 36)	19 dicembre 2013	20 dicembre 2013	Esercizi che iniziano il o dopo il 1 gennaio 2014	1 gennaio 2014
Novazione di derivati e continuazione della contabilizzazione di copertura (modifica allo IAS 39)	19 dicembre 2013	20 dicembre 2013	Esercizi che iniziano il o dopo il 1 gennaio 2014	1 gennaio 2014

L'adozione dei principi e delle interpretazioni sopra indicati non ha comportato alcun tipo di impatto sulla Relazione Finanziaria Semestrale Consolidata del Gruppo Datalogic.

I nuovi principi o modifiche ai principi esistenti, di seguito elencati, non sono stati adottati anticipatamente per la presente Relazione Finanziaria Semestrale Consolidata:

- IFRS 7 – *Financial Instruments – Disclosure – Additional disclosures on transition from IAS 39 to IFRS 9*;
- IFRS 9 – *Financial Instruments – Classification and measurement*
- IAS 19 (effettivo dal 1° luglio 2014) – *Employee benefits – Defined benefits plans and employee contributions*.

Il Gruppo ha valutato l'impatto degli stessi concludendo che non ci saranno effetti o cambiamenti significativi per il Bilancio Consolidato.

STRUTTURA DEL GRUPPO

Il bilancio consolidato include il bilancio della Capogruppo e quello delle società nelle quali la stessa detiene, direttamente od indirettamente, la maggioranza dei diritti di voto.

Le società consolidate secondo il metodo dell'integrazione globale al 30 giugno 2014 sono le seguenti:

Denominazione	Sede	Capitale Sociale	Patrimonio netto complessivo (Euro/migliaia)	Risultato di periodo (Euro/migliaia)	Quota posseduta
Datalogic SPA	Bologna – Italia	Euro 30.392.175	214.515	22.040	
Datalogic Real Estate France Sa	Parigi – Francia	Euro 2.227.500	3.553	(13)	100%
Datalogic Real Estate Germany gmbh	Erkenbrechtsweiler-Germany	Euro 1.025.000	1.683	(60)	100%
Datalogic Real Estate UK Ltd	Redbourn- England	GBP 3.500.000	4.718	(9)	100%
Datalogic IP tech srl	Bologna – Italia	Euro 65.677	1.848	(1.193)	100%
Informatics Inc.	Plano Texas - Usa	\$USA 9.996.000	16.076	259	100%
Datalogic Automation srl	Monte San Pietro (BO) - Italy	Euro 10.000.000	7.606	(838)	100%
Datalogic Sweden AB	Malmö - Svezia	KRS 200.000	26	0	100%
Datalogic Automation INC	Telford, USA	\$USA 6.009.352	37.622	(1.678)	100%
Datalogic Automation PTY LTD	Mount Waverley (Melbourne)-Australia	\$AUD 3.188.118	(316)	(9)	100%
Datalogic Automation Asia Limited	Hong-Kong -Cina	HKD 7.000.000	(333)	34	100%
Datalogic (Shenzhen) Trading Business China	Shenzhen - Cina	USD 2.136.696	661	118	100%
Datalogic Hungary kft	Fonyod-Ungheria	HUF 3.000.000	782	187	100%
Accu-Sort GmbH	Berlin - Germany	USD 100	275	(35)	100%
Datalogic ADC Srl	Bologna – Italia	Euro 10.000	133.266	(158)	100%
Datalogic Mobile Asia	Hong-Kong -Cina	HKD 100.000	30	(28)	100%
Datalogic ADC Ltd Irlanda	Dublino - Irlanda	Euro 100	16.850	3.441	100%
Datalogic Slovakia sro	Tvrn-Slovacchia	Euro 66.388	10.787	6.991	100%
Datalogic Holdings Inc.	Eugene OR-Usa	\$USA 100	69.707	(1.198)	100%
Datalogic ADC Inc.	Eugene OR-Usa	\$USA 11	79.813	1.563	100%
Datalogic ADC do Brasil	Sao Paulo - Brazil	R\$ 159.525	276	263	100%
Datalogic ADC Mexico	Colonia Cuauhtemoc-Mexico	\$USA -	(1.855)	(154)	100%
Datalogic Scanning GMBH	Darmstadt-Germany	Euro 306.775	3.660	0	100%
Datalogic Scanning Eastern Europe GmbH	Darmstadt-Germany	Euro 30.000	2.227	19	100%
Datalogic ADC PTY	Sidney-Australia	\$ AUD 2	1.243	57	100%
Datalogic Vietnam LLC	Vietnam	USD 3.000.000	29.687	9.118	100%
Datalogic ADC Singapore	Singapore	SGD 100.000	424	218	100%

Le società consolidate secondo il metodo del patrimonio netto al 30 giugno 2014 sono le seguenti:

Denominazione	Sede	Capitale Sociale	Patrimonio netto complessivo (Euro/migliaia)	Risultato di periodo (Euro/migliaia)	Quota posseduta
Laservall Asia Co. Ltd	Hong-Kong – Cina	HKD 460.000	3.298	(116)	50%

Variazione area di consolidamento

Si segnala che in data 29 gennaio 2014 è stata costituita una Branch di ADC srl con sede ad Istanbul.

ANDAMENTO ECONOMICO PER ATTIVITA'

L'identificazione dei settori operativi è stata effettuata sulla base dei rendiconti interni utilizzati dal più alto livello decisionale al fine di allocare le risorse al settore e valutarne i risultati.

Di seguito sono illustrati i settori operativi in cui si articola l'attività del Gruppo:

ADC – La divisione ADC è il leader mondiale negli scanner fissi high performance per l'ambito retail e primo fornitore in EMEA di lettori di codici a barre manuali, nonché protagonista nel mercato dei mobile computer dedicati alla gestione dei magazzini, all'automazione delle forze vendita e di campo e alla raccolta dati nei punti vendita. Include le linee di prodotto relative ai lettori manuali, ai lettori fissi, ai mobile computers ed alle soluzioni di self scanning ed alle tecnologie per il punto cassa.

Industrial Automation – La divisione Industrial Automation, tra i maggiori produttori al mondo di prodotti e soluzioni per l'identificazione automatica, rilevazione e marcatura per il mercato dell'automazione industriale, risponde alla crescente richiesta di soluzioni per la tracciabilità, l'ispezione e il riconoscimento in ambito produzione e processi logistici. Include le linee di prodotto relative a: lettori fissi di codici a barre con tecnologia *imager* e laser, sensori e dispositivi fotoelettrici per l'automazione industriale e la sicurezza, telecamere e software per la visione artificiale, sistemi di lettori di codici a barre e tecnologie per l'automazione delle aziende logistiche e postali, marcatori laser industriali.

Informatics – Società, con base negli Stati Uniti, attiva nella commercializzazione e nella distribuzione di prodotti e soluzioni per l'identificazione automatica e specializzata nel mercato delle piccole e medie aziende.

Corporate – Include le attività della holding, le attività immobiliari del Gruppo e la società Datalogic IP Tech, la quale gestisce la proprietà intellettuale e le attività di ricerca a livello di Gruppo.

I trasferimenti infrasettoriali avvengono a prezzi di mercato in base alle politiche di transfer price di Gruppo.

Le informazioni economiche relative ai settori operativi al 30 giugno 2014 e al 30 giugno 2013 sono le seguenti (Euro migliaia):

	ADC		Industrial Automation		Informatics		Corporate		Rettifiche		Totale Gruppo	
	semestre chiuso al 30 giugno		semestre chiuso al 30 giugno		semestre chiuso al 30 giugno		semestre chiuso al 30 giugno		semestre chiuso al 30 giugno		semestre chiuso al 30 giugno	
	2014	2013	2014	2013	2014	2013	2014	2013	2014	2013	2014	2013
Vendite esterne	148.348	134.081	62.639	69.038	13.063	15.655			(22)	(5)	224.028	218.769
Vendite intrasettoriali	801	70	15	3			12.498	11.162	(13.314)	(11.235)	0	0
Vendite totali	149.149	134.151	62.654	69.041	13.063	15.655	12.498	11.162	(13.336)	(11.240)	224.028	218.769
Risultato operativo ordinario (EBITANR)	27.400	17.053	750	1.104	718	1.401	(134)	1.525	(113)	158	28.621	21.241
% sui ricavi	18,4%	12,7%	1,2%	1,6%	5,5%	8,9%	(1,1)%	13,7%	0,8%	(1,4)%	12,8%	9,7%
Risultato operativo (EBIT)	25.820	16.696	(2.522)	(88)	426	1.096	(157)	1.525	(113)	158	23.454	19.387
% sui ricavi	17,3%	12,4%	(4,0)%	(0,1)%	3,3%	7,0%	(1,3)%	13,7%	0,8%	(1,4)%	10,5%	8,9%
Proventi / (Oneri) finanziari	(2.211)	(2.525)	(1.265)	(1.186)	0	(44)	21.192	10.427	(22.406)	(11.835)	(4.690)	(5.163)
Proventi / Oneri fiscali	(4.127)	(3.283)	999	157	(168)	(394)	(256)	(855)	32	388	(3.520)	(3.987)
Ammortamenti e svalutazioni	(4.595)	(3.953)	(2.351)	(2.768)	(378)	(435)	(1.056)	(808)	73	60	(8.307)	(7.904)
EBITDA	30.723	19.678	1.890	2.592	804	1.531	922	2.333	(186)	98	34.153	26.232
% sui ricavi	20,6%	14,7%	3,0%	3,8%	6,2%	9,8%	7,4%	20,9%	1,4%	(0,9)%	15,2%	12,0%
Spese per Ricerca e Sviluppo	(14.050)	(11.630)	(7.227)	(6.957)	(376)	(422)	(4.532)	(839)	6.337	2.451	(19.848)	(17.397)
% sui ricavi	(9,4)%	(8,7)%	(11,5)%	(10,1)%	(2,9)%	(2,7)%	(36,3)%	(7,5)%	(47,5)%	(21,8)%	(8,9)%	(8,0)%

Nella tabella seguente è riportata la riconciliazione fra **EBITDA, EBITANR e Utile/(perdita) ante imposte** per il semestre chiuso al 30 giugno 2014 confrontata con lo stesso periodo dell'esercizio precedente:

	Semestre chiuso al	
	30.06.2014	30.06.2013
EBITDA	34.153	26.232
Ammortamenti e svalutazioni Imm. Materiali	(3.471)	(3.886)
Ammortamenti e svalutazioni Imm. Immateriali	(2.061)	(1.105)
EBITANR	28.621	21.241
Costi e ricavi non ricorrenti	(2.392)	1.059
Ammortamenti derivanti da acquisizioni (*)	(2.775)	(2.913)
EBIT (Risultato Operativo)	23.454	19.387
Proventi finanziari	3.922	6.149
Oneri finanziari	(8.554)	(11.414)
Utili da società collegate	(58)	102
Utile/(Perdita) ante imposte	18.764	14.224

Le **informazioni patrimoniali relative ai settori operativi** al 30 giugno 2014 confrontate con i dati al 31 dicembre 2013 sono le seguenti (Euro migliaia):

	ADC		Industrial Automation		Informatics		Corporate		Rettifiche		Totale Gruppo	
	30.06.14	31.12.13	30.06.14	31.12.13	30.06.14	31.12.13	30.06.14	31.12.13	30.06.14	31.12.13	30.06.14	31.12.13
Totale Attivo	509.830	430.524	193.132	171.624	20.423	19.548	608.211	538.806	(766.714)	(577.698)	564.882	582.804
Immobilizzazioni	135.207	136.235	74.582	75.004	11.825	12.069	30.690	31.327	902	843	253.206	255.478
Partecipazioni in collegate	62.580	62.063	6.131	6.188			155.190	155.190	(222.176)	(221.658)	1.725	1.783
Totale Passivo	352.772	271.213	145.868	121.973	4.347	3.884	400.427	355.450	(543.606)	(354.963)	359.808	397.557

INFORMAZIONI SULLO STATO PATRIMONIALE

ATTIVO

Nota 1. Immobilizzazioni materiali

Di seguito si riporta la composizione della voce al 30 giugno 2014 e al 31 dicembre 2013:

	30.06.2014	31.12.2013	Variazione
Terreni	5.264	5.223	41
Fabbricati	24.308	24.528	(220)
Altri beni	20.366	19.822	544
Immobilizzazioni in corso ed acconti	1.772	1.755	17
Totale	51.710	51.328	382

Di seguito si riporta il dettaglio delle movimentazioni al 30 giugno 2014:

	Terreni	Fabbricati	Altri beni	Immobilizzazioni in corso ed acconti	Totale
Costo storico	5.223	28.329	104.676	1.755	139.983
Fondo Ammortamento	0	(3.801)	(84.854)	0	(88.655)
Valore netto iniziale al 01.01.2014	5.223	24.528	19.822	1.755	51.328
<i>Variaz.in aumento 30.06.2014</i>					
investimenti		11	3.121	534	3.666
Totale	0	11	3.121	534	3.666
<i>Variaz.in diminuzione 30.06.2014</i>					
disinvestimenti costo storico			(734)	0	(734)
disinvestimenti fondo ammortamento			690		690
ammortamenti		(205)	(3.266)		(3.471)
Totale	0	(205)	(3.310)	0	(3.515)
<i>Riclass. e altri movimenti 30.06.2014</i>					
giroconti costo storico		(216)	709	(524)	(31)
(giroconti fondo ammortamento)		112	(98)		14
Diff. Cambio costo storico	41	96	318	7	462
Diff. Cambio fondo ammortamento		(18)	(196)		(214)
Totale	41	(26)	733	(517)	231
Costo storico	5.264	28.220	108.090	1.772	143.346
Fondo Ammortamento	0	(3.912)	(87.724)	0	(91.636)
Valore netto finale al 30.06.2014	5.264	24.308	20.366	1.772	51.710

La voce "Altri beni" al 30 giugno 2014 include principalmente le seguenti categorie: Impianti e macchinario (Euro 3.873 mila), Attrezzature industriali e commerciali (Euro 7.282 mila), Mobili e macchine per ufficio (Euro 6.150 mila), Impianti generici (Euro 1.661 mila), Automezzi (Euro 223 mila) e Manutenzioni su beni di terzi (Euro 969 mila).

I principali incrementi del periodo sono relativi ad acquisti di stampi (Euro 813 mila), di Macchine per ufficio ed elettroniche (Euro 890 mila) ed incrementi beni di terzi (Euro 377 mila).

Il saldo della voce "Immobilizzazioni in corso e acconti" è costituito per Euro 619 mila da investimenti relativi alla realizzazione di un nuovo stabilimento in Ungheria e da acconti per attrezzature, strumentazioni e stampi relativi alla normale attività produttiva.

Nota 2. Immobilizzazioni immateriali

Di seguito si riporta la composizione della voce al 30 giugno 2014 e al 31 dicembre 2013:

	30.06.2014	31.12.2013	Variazione
Avviamento	146.468	145.092	1.376
Costi di Sviluppo	7.238	6.339	899
Altre	47.107	50.493	(3.386)
Immobilizzazioni in corso ed acconti	683	2.226	(1.543)
Totale	201.496	204.150	(2.654)

Di seguito si riporta il dettaglio delle movimentazioni al 30 giugno 2014:

	Avviamento	Costi di Sviluppo	Altre	Immobilizzazioni in corso ed acconti	Totale
Costo storico	145.092	13.782	116.666	2.226	277.766
Fondo Ammortamento	0	(7.443)	(66.173)	0	(73.616)
Valore netto iniziale al 01.01.2014	145.092	6.339	50.493	2.226	204.150
<i>Variaz.in aumento 30.06.2014</i>					
investimenti			116	212	328
Totale	0	0	116	212	328
<i>Variaz.in diminuzione 30.06.2014</i>					
disinvestimenti costo storico		(223)	(88)		(311)
disinvestimenti fondo ammortamento		223	80		303
ammortamenti		(903)	(3.933)		(4.836)
Totale	0	(903)	(3.941)	0	(4.844)
<i>Riclass. e altri movimenti 30.06.2014</i>					
giroconti costo storico		1.755		(1.755)	0
(giroconti fondo ammortamento)					0
Diff. Cambio costo storico	1.376	52	773		2.201
Diff. Cambio fondo ammortamento		(5)	(334)		(339)
Totale	1.376	1.802	439	(1.755)	1.862
Costo storico	146.468	15.589	117.244	683	279.984
Fondo Ammortamento	0	(8.351)	(70.137)	0	(78.488)
Valore netto finale al 30.06.2014	146.468	7.238	47.107	683	201.496

La voce “Avviamento” pari ad Euro 146.468 mila è così composta:

	30.06.2014	31.12.2013	Variazione
CGU ADC	85.437	84.667	770
CGU IA	49.450	48.929	521
CGU Informatics	11.581	11.496	85
Totale	146.468	145.092	1.376

La variazione della voce “Avviamento”, rispetto al 31 dicembre 2013, è attribuibile alle differenze di conversione.

Tali avviamenti sono allocati alle unità generatrici dei flussi di cassa (*cash generating units*) rappresentate dalle singole società e/o sottogruppi cui riferiscono.

Come evidenziato nel relativo paragrafo inserito nei criteri di valutazione del bilancio al 31 dicembre 2013 a cui si rimanda, l'avviamento non è stato assoggettato ad ammortamento a partire dal 1 gennaio 2004 in accordo con quanto previsto dall'IFRS3 e viene sottoposto ad *impairment test* con cadenza annuale salvo che non vi siano indicatori di perdite di valore che richiedano di effettuare il test con cadenza più frequente. La stima del valore recuperabile di ogni *cash generating units* – *CGU*, associata a ciascuno dei *Goodwill* oggetto di valutazione, è rappresentata dal corrispondente valore d'uso.

Lo stesso è stato calcolato attualizzando ad un determinato tasso di sconto i flussi finanziari futuri generati dalla *CGU*, nella fase produttiva ed al momento della sua dismissione, sulla base del metodo del *Discounted cash flow*.

Al 30 giugno 2014, non è emersa la necessità di alcuna svalutazione.

La voce “**Costi di sviluppo**”, che ammonta ad Euro 7.238 mila è costituita da specifici progetti di sviluppo capitalizzati in presenza dei requisiti richiesti dallo IAS 38 ed in conformità alle *policies* di Gruppo che prevedono la capitalizzazione solo dei progetti relativi allo sviluppo di prodotti caratterizzati da una significativa innovazione. Nel periodo si è avuto un incremento pari ad Euro 1.755 mila legato ad un progetto conclusosi in gennaio 2014.

La voce “**Altre**”, che ammonta ad Euro 47.107 mila, è principalmente costituita dalle attività immateriali acquisite nell'ambito delle operazioni di *business combinations* realizzate dal Gruppo e specificatamente identificate e valutate nell'attività di *purchase accounting* delle stesse. Il dettaglio è evidenziato nella tabella sotto riportata:

	30.06.2014	31.12.2013	Vita utile
Acquisizione del gruppo PSC (avvenuta 30 novembre 2006)	17.874	18.712	
<i>BREVETTI</i>	17.034	17.603	20
<i>MARCHIO</i>	427	563	10
<i>PORTAFOGLIO CLIENTI</i>	413	546	10
Acquisizione Laservall SPA (avvenuta 27 agosto 2004)	0	221	
<i>TECNOLOGIA NON BREVETTATA</i>	0	0	7
<i>STRUTTURA COMMERCIALE</i>	0	221	10
Acquisizione Informatics Inc (avvenuta 28 febbraio 2005)	390	676	
<i>STRUTTURA COMMERCIALE</i>	390	676	10
Acquisizione Evolution Robotics Retail Inc. (avvenuta 1 luglio 2010)	3.077	3.301	
<i>BREVETTI</i>	513	550	10
<i>TRADE SECRET</i>	2.564	2.751	10
Acquisizione Accu-Sort Inc. (avvenuta 20 gennaio 2012)	15.673	16.308	
<i>BREVETTI</i>	9.361	9.645	10
<i>TRADE SECRET</i>	6.312	6.663	10
Contratto di licenza	6.424	6.948	5-15
Altri	3.669	4.327	
TOTALE ALTRE IMMATERIALI	47.107	50.493	

La voce "altri" è costituita principalmente da licenze software.

La voce "Immobilizzazioni immateriali in corso e acconti", pari ad Euro 683 mila, è attribuibile alla capitalizzazione dei costi relativi ai progetti di ricerca e sviluppo aventi le caratteristiche richieste dallo IAS 38 e ancora in corso di completamento.

Nota 3. Partecipazione in collegate

Le partecipazioni detenute dal Gruppo al 30 giugno 2014 sono le seguenti:

	31.12.2013	Incrementi	Decrementi	Diff. Cambio	Quota di utile	30.06.2014
Imprese collegate						
Laservall Asia CO. Ltd	1.707				(58)	1.649
Datalogic Automation AB	2					2
Specialvideo Srl	29					29
Datasensor GMBH	45					45
Totale imprese collegate	1.783	0	0	0	(58)	1.725
TOTALE	1.783	0	0	0	(58)	1.725

La variazione della voce "imprese collegate" è dovuta al risultato di pertinenza del Gruppo realizzato dalla collegata Laservall Asia Co.

Nota 4. Strumenti finanziari per categoria

Le voci di bilancio che rientrano nella definizione di “strumenti finanziari” in base ai principi IAS/IFRS sono le seguenti:

30.06.2014	Finanziamenti e crediti	Attività finanziaria al fair value imputato al conto economico	Disponibili per la vendita	Totale
Attività finanziarie non correnti	1.650	10.032	4.016	15.698
Attività finanziarie - partecipazioni (5)			3.658	3.658
Attività finanziarie - Titoli			358	358
Attività finanziarie - Altri		10.032		10.032
Altri crediti (7)	1.650			1.650
Attività finanziarie correnti	178.365	0	0	178.365
Crediti commerciali terze parti (7)	71.579			71.579
Altri crediti terze parti (7)	18.675			18.675
Attività finanziarie - Altri (5)	1.392	0		1.392
Attività finanziarie - Titoli (5)	0			0
Cassa e altre attività equivalenti (10)	86.719			86.719
TOTALE	180.015	10.032	4.016	194.063

30.06.2014	Derivati	Altre passività finanziarie	Totale
Passività finanziarie non correnti	334	121.602	121.936
Debiti finanziari (12)		118.827	118.827
Passività finanziarie - Strumenti derivati (6)	334		334
Altri debiti (16)		2.775	2.775
Passività finanziarie correnti	0	185.020	185.020
Debiti commerciali terze parti (16)		78.079	78.079
Altri debiti (16)		41.554	41.554
Debiti finanziari a breve termine (12)		65.387	65.387
TOTALE	334	306.622	306.956

Fair value – gerarchia

Tutti gli strumenti finanziari iscritti al valore equo sono classificati in tre categorie definite di seguito:

Livello 1: quotazioni di mercato

Livello 2: tecniche valutative (basate su dati di mercato osservabili),

Livello 3: tecniche valutative (non basate su dati di mercato osservabili).

30.06.2014	Livello 1	Livello 2	Livello 3	Totale
Attività valutate al fair value				
Attività finanziarie - Partecipazioni (5)	3.106		552	3.658
Attività finanziarie - Titoli LT (5)	358			358
Attività finanziarie - Altre LT (5)			10.032	10.032
Attività finanziarie - Altri (5)			1.392	1.392
Attività finanziarie - Titoli (5)	0			0
Attività finanziarie - Strumenti derivati BT (6)				0
Totale attività valutate al fair value	3.464	0	11.976	15.440
Passività valutate al fair value				
Passività finanziarie - Strumenti derivati LT (6)		334		334
Passività finanziarie - Strumenti derivati BT (6)				0
Totale passività valutate al fair value	0	334	0	334

Nota 5. Attività finanziarie disponibili per la vendita e Finanziamenti

Le Attività finanziarie disponibili per la vendita includono le seguenti voci:

	30.06.2014	31.12.2013	Variazione
Titoli	11.782	1.655	10.127
Titoli di stato a lungo termine	358	358	0
Altre attività finanziarie a LT	10.032	0	10.032
Altre attività finanziarie a BT	1.392	1.297	95
Partecipazioni in altre imprese	3.658	3.669	(11)
Totale	15.440	5.324	10.116

La voce "Altre attività finanziarie a LT" è costituita da un investimento di liquidità aziendale in una polizza assicurativa, sottoscritta in maggio 2014.

La voce "Altre attività finanziarie a BT" è costituita da crediti verso la società di factoring, relativi a crediti commerciali ceduti pro-soluto per i quali al 30 giugno 2014 non è ancora stato interamente incassato il corrispettivo della cessione.

Le partecipazioni in altre imprese detenute dal Gruppo al 30 giugno 2014 sono le seguenti:

	31.12.2013	Incrementi	Decrementi	adeguamento fair value	Svalutazioni	30.06.2014
Partecipazioni quotate	3.106					3.106
Partecipazioni non quotate	563	12	(23)	0	0	552
Totale partecipazioni	3.669	12	(23)	0	0	3.658

L'ammontare della voce "Partecipazioni non quotate" è rappresentato principalmente dall'investimento della Capogruppo nel Fondo Mandarin, un fondo di *Private Equity* che investe soprattutto nelle piccole e medie imprese italiane e cinesi, i cui primari investitori e sponsor sono Intesa San Paolo e due primarie banche cinesi. La variazione del periodo è dovuta all'acquisto di 86 quote e alla vendita di 164 quote (alla pari) del suddetto fondo.

Si evidenzia che la Capogruppo detiene una partecipazione di minoranza nella società Alien Technology Corporation che è stata completamente svalutata al 31 dicembre 2010.

	30.06.2014	31.12.2013
Crediti finanziari	0	2.000
Totale Crediti finanziari	0	2.000

Il credito finanziario di Euro 2.000 mila sottoscritto in data 20 dicembre 2013 è stato rimborsato in data 27 marzo 2014.

Nota 6. Strumenti finanziari derivati

	30.06.2014		31.12.2013	
	Attività	Passività	Attività	Passività
Strumenti finanziari valutati al fair value rilevato nel conto economico complessivo				
Derivati su tassi di interesse - cash flow hedges LT		334		371
Derivati su tassi di interesse - cash flow hedges ST				14
Totale	0	334	0	385

Derivati su tassi di interesse

Il Gruppo stipula contratti derivati su tassi per gestire il rischio derivante dalla variazione dei tassi di interesse su finanziamenti concessi dalle banche, convertendo una parte di essi da tasso variabile a tasso fisso attraverso contratti di *interest rate swap* aventi il medesimo piano di ammortamento del sottostante coperto. Il *fair value* di questi contratti, pari ad Euro 334 mila, è registrato in un'apposita riserva di Patrimonio Netto, al netto dell'effetto fiscale, come prevede lo IAS 39 poiché trattasi di strumenti di copertura di flussi di cassa futuri ed in quanto tutti i requisiti previsti dal suddetto principio per l'applicazione dell'*hedge accounting* risultano rispettati.

Al 30 giugno 2014 il capitale nozionale degli interest rate swap è pari ad Euro 18.000 mila (Euro 27.350 mila al 31 dicembre 2013).

Derivati su valute

Al 30 giugno 2014 il Gruppo non ha in essere contratti *forwards* legati al rischio cambio su valute.

Nota 7. Crediti commerciali e altri**Crediti commerciali e altri**

	30.06.2014	31.12.2013	Variazione
Crediti Commerciali terze parti	73.781	70.665	3.116
Meno: fondo svalutazione crediti	2.202	2.259	(57)
Crediti commerciali terze parti netti	71.579	68.406	3.173
Crediti verso collegate	1.235	1.536	(301)
Laservall Asia	381	541	(160)
Datasensor GMBH	132	202	(70)
Specialvideo	2	41	(39)
Datalogic Automation AB	720	752	(32)
Crediti verso parti correlate	0	11	(11)
Totale Crediti commerciali	72.814	69.953	2.861
Altri crediti - ratei e risconti correnti	18.750	15.522	3.228
Altri crediti - ratei e risconti non correnti	1.650	1.744	(94)
Totale altri crediti - ratei e risconti	20.400	17.266	3.134
Meno: parte non-corrente	1.650	1.744	(94)
Parte corrente Crediti commerciali ed altri crediti	91.564	85.475	6.089

Crediti commerciali

I "crediti commerciali entro 12 mesi" al 30 giugno 2014, pari ad Euro 72.814 mila, sono in aumento del 4% rispetto al dato comparativo del 31 dicembre 2013.

Al 30 giugno 2014 i crediti commerciali ceduti al factoring ammontano ad Euro 21.278 mila (rispetto ad Euro 17.443 mila alla fine del 2013).

I crediti verso consociate derivano da rapporti di natura commerciale conclusi a normali condizioni di mercato.

I crediti verso clienti sono iscritti al netto di un fondo svalutazione crediti di importo pari ad Euro 2.202 mila (Euro 2.259 mila al 31 dicembre 2013).

Altri crediti – ratei e risconti

Il dettaglio della voce "altri crediti – ratei e risconti" è il seguente:

	30.06.2014	31.12.2013	Variazione
Altri crediti a breve	2.629	2.291	338
Altri crediti a lungo	1.650	1.744	(94)
Credito IVA	13.727	10.842	2.885
Ratei e risconti	2.394	2.389	5
Totale	20.400	17.266	3.134

Nota 8. Rimanenze

	30.06.2014	31.12.2013	Variazione
Materie prime, sussidiarie e di consumo	14.802	14.072	730
Prodotti in corso di lavorazione e semilavorati	20.845	15.951	4.894
Prodotti finiti e merci	24.798	23.780	1.018
Totale	60.445	53.803	6.642

Il magazzino è esposto al netto di un fondo obsolescenza che al 30 giugno 2014 ammonta ad Euro 8.980 mila (Euro 9.118 mila al 31 dicembre 2013), la movimentazione di tale fondo al 30 giugno di ciascun esercizio è riportata di seguito:

	2014	2013
1 gennaio	9.118	9.448
Delta cambio	66	(152)
Accantonamenti	1.313	2.138
rilascio per rottamazione ed altri utilizzi	(1.517)	(2.293)
30 giugno	8.980	9.141

Nota 9. Crediti tributari/debiti tributari

Al 30 giugno 2014 la voce “crediti tributari” ammonta ad Euro 16.232 mila e registra un incremento di Euro 5.271 mila (Euro 10.961 mila al 31 dicembre 2013), in questa voce è classificato il credito verso la controllante Hydra relativi al credito IRES a seguito dell’adesione al consolidato fiscale, pari ad Euro 7.664 mila con un incremento di Euro 1.439 mila (Euro 6.225 mila al 31 dicembre 2013).

Al 30 giugno 2014 la voce “debiti tributari” ammonta ad Euro 12.181 mila e registra un incremento di Euro 6.418 mila (Euro 5.763 mila al 31 dicembre 2013), in questa voce è classificato il debito verso la controllante Hydra relativi al debito IRES a seguito dell’adesione al consolidato fiscale, al 30 giugno 2014 è pari ad Euro 812 mila mentre ammontava ad Euro 138 mila al 31 dicembre 2013.

Nota 10. Cassa ed altre attività equivalenti

Ai fini del rendiconto finanziario, la cassa e le altre attività equivalenti sono dettagliate di seguito:

	30.06.2014	31.12.2013	Variazione
Cassa ed altre attività equivalenti da bilancio	86.719	128.539	(41.820)
Cassa vincolata	(161)	(42)	(119)
conti correnti ordinari passivi	(185)	(49)	(136)
Cassa ed altre attività equivalenti per il rendiconto	86.373	128.448	(42.075)

In base a quanto richiesto dalla Comunicazione Consob n. 15519 del 28 luglio 2006 di seguito riportiamo la posizione finanziaria relativa al Gruppo:

	30.06.2014	31.12.2013
A. Cassa e Banche	86.558	128.497
B. Altre disponibilità liquide	161	42
<i>b1. cassa vincolata</i>	161	42
C. Titoli detenuti per la negoziazione	358	358
<i>c1. Breve termine</i>	0	0
<i>c2. Lungo termine</i>	358	358
D. Liquidità (A) + (B) + (C)	87.077	128.897
E. Crediti finanziari correnti	1.392	3.297
F. Altri crediti finanziari correnti	0	0
<i>f1. operazioni di copertura</i>	0	0
G. Conti correnti bancari passivi	185	49
H. Parte corrente dell'indebitamento non corrente	64.962	46.360
I. Altri debiti finanziari correnti	240	248
<i>I1. operazioni di copertura</i>	0	14
<i>I2. debiti per leasing</i>	240	234
J. Indebitamento finanziario corrente (G) + (H) +(I)	65.387	46.657
K. Indebitamento finanziario corrente netto (J) - (D) - (E) - (F)	(23.082)	(85.537)
L. Debiti bancari non correnti	118.117	181.327
M. Altri crediti finanziari non correnti	10.032	0
N. Altri debiti non correnti	1.044	1.217
<i>n1. operazioni di copertura</i>	334	371
<i>n2. debiti per leasing</i>	710	846
O. Indebitamento finanziario non corrente (L) - (M) + (N)	109.129	182.544
P. Indebitamento finanziario netto (K) + (O)	86.047	97.007

La posizione finanziaria netta al 30 giugno 2014 è negativa per Euro 86.047 mila ed ha registrato un miglioramento di Euro 10.960 mila rispetto al 31 dicembre 2013 (Euro 97.007 mila).

Da segnalare che nel periodo sono state effettuate le seguenti operazioni:

- operazioni di compravendita di azioni proprie che hanno generato un flusso di cassa positivo per Euro 12.115 mila, nel primo semestre 2014 il Gruppo ha acquistato n. 27.850 azioni proprie e ne ha vendute n.1.421.083, realizzando una plusvalenza pari ad Euro 4.469 mila,
- pagamento di dividendi per Euro 9.351 mila,
- pagamenti relativi ad incentivi all'esodo Euro 523 mila.

Sono inoltre stati effettuati investimenti per Euro 3.925 mila.

Il capitale circolante netto al 30 giugno 2014 è pari ad Euro 29.815 mila ed è aumentato di Euro 13.126 mila rispetto al 31 dicembre 2013 (Euro 16.689 mila), per effetto principalmente della diminuzione dei debiti verso fornitori, passati da Euro 84.712 mila a fine anno ad Euro 78.353 mila al 30 giugno e dell'aumento delle rimanenze passate da Euro 53.803 mila ad Euro 60.445 mila.

INFORMAZIONI SUL PATRIMONIO NETTO E SULLO STATO PATRIMONIALE

PASSIVO

Nota 11. Patrimonio netto

Il dettaglio dei conti di patrimonio netto è riportato di seguito, mentre la relativa movimentazione è evidenziata nell'apposito prospetto.

	30.06.2014	31.12.2013
Capitale sociale	30.392	30.392
Riserva sovrapprezzo azioni	108.966	100.863
Riserva straordinaria da annullamento azioni	2.813	2.813
Azioni proprie in portafoglio	6.944	(5.171)
Riserva azioni proprie di capitale	0	8.103
Capitale sociale e riserve	149.115	137.000
Riserva da cash flow hedge	(243)	(280)
Riserva di traduzione	(11.540)	(12.729)
Riserva adeguamento cambi	(2.172)	(2.767)
Riserva utili/(perdite) attuariali	(378)	(378)
Riserva attività finanziarie destinate alla vendita	0	0
Altre riserve	(14.333)	(16.154)
Utili esercizi precedenti	55.048	37.495
Utili a nuovo	40.674	23.466
Riserva contributi in c/capitale	958	958
Riserva legale	4.735	4.388
Riserva IAS	8.681	8.683
Utile dell'esercizio	15.244	26.906
Totale patrimonio netto di gruppo	205.074	185.247

Capitale sociale

La movimentazione del capitale sociale al 30 giugno 2014 è riportata di seguito (importi in migliaia di Euro):

	Numero azioni	Capitale sociale	Riserva straordinaria da annullamento azioni	Riserva sovrapprezzo	Azioni proprie	Riserva azioni proprie	Totale
01.01.2014	57.053.258	30.392	2.813	100.863	(5.171)	8.103	137.000
Acquisto di azioni proprie	(27.850)			(218)	(218)	218	(218)
Vendita di azioni proprie	1.421.083			8.321	8.321	(8.321)	8.321
Plusvalenze/(minusvalenze) vendita azioni proprie					4.469		4.469
Spese acquisto/vendita azioni proprie					(457)		(457)
30.06.2014	58.446.491	30.392	2.813	108.966	6.944	0	149.115

Azioni ordinarie

Al 30 giugno 2014 il numero totale di azioni ordinarie è 58.446.491, le azioni proprie sono pari a zero in quanto, in data 11 marzo 2014, sono state tutte cedute, attraverso una procedura di *Accelerated Bookbuilding*, realizzando una plusvalenza pari ad Euro 4.469 mila. Le azioni hanno un valore nominale unitario pari ad Euro 0,52 e risultano completamente sottoscritte.

Azioni proprie

La voce “azioni proprie”, positiva per Euro 6.944 mila, include, al 30 giugno 2014, esclusivamente i proventi e gli oneri realizzati a seguito della vendita di azioni proprie, in quanto, come evidenziato precedentemente le azioni proprie sono state tutte cedute. Nel primo semestre 2014 il Gruppo ha acquistato n. 27.850 azioni proprie e ne ha vendute n.1.421.083, realizzando una plusvalenza pari ad Euro 4.469 mila.

A seguito della cessione di tutte le azioni proprie, la riserva di Capitale (Riserva azioni proprie), costituita in forza delle disposizioni dell'articolo 2357 c.c., è stata completamente rilasciata.

Altre Riserve

Riserva cash-flow hedge

Con l'adozione dello IAS 39, la variazione del fair value dei contratti derivati designati come strumenti di copertura efficaci viene contabilizzata in bilancio con contropartita direttamente a patrimonio netto nella riserva di copertura di flussi finanziari. Tali contratti sono stati stipulati per coprire l'esposizione al rischio di oscillazione dei tassi di interesse dei mutui a tasso variabile (negativa per Euro 334 mila) ed è esposta al netto dell'effetto fiscale (Euro 91 mila).

Riserva di Traduzione

In ottemperanza allo IAS 21 le differenze di conversione derivanti dalla traduzione in moneta di conto dei bilanci in valuta estera delle società incluse nell'area di consolidamento sono state classificate come una componente separata del patrimonio netto.

Riserva adeguamento cambi

In applicazione dello IAS 21.15 tale riserva accoglie gli utili/perdite generate dagli elementi monetari che fanno parte integrante dell'investimento netto nelle gestioni estere. In particolare si riferisce all'effetto della valutazione cambi di fine periodo relativo ai crediti per finanziamenti in dollari americani erogati dalla capogruppo Datalogic S.p.A. alle controllate Datalogic Automation Inc., Datalogic Automation S.r.l. e Datalogic Holdings Inc., sottoscritti per finanziare l'acquisizione del Gruppo Accu-Sort Inc., per i quali non è previsto un regolamento e/o un piano di rientro definito né è ritenuto probabile che il rimborso si verifichi in un prevedibile futuro.

Riserva utili/perdite attuariali

Tale riserva include gli utili e le perdite attuariali che in base a quanto previsto dallo IAS 19R che sono ora rilevati tra le altre componenti di conto economico complessivo e permanentemente ed esclusi dal conto economico.

Utile esercizi precedenti*Riserva IAS*

È relativa alla riserva creatasi in sede di prima adozione dei principi contabili internazionali al 1° gennaio 2004 (bilancio consolidato al 31/12/03) in accordo con il principio contabile IFRS 1.

Utili/perdite esercizi precedenti

Tale voce include le variazioni patrimoniali delle società consolidate intervenute successivamente alla data di acquisizione.

Dividendi

L'Assemblea Ordinaria di Datalogic S.p.A. ha deliberato il 23 aprile 2014 la distribuzione del dividendo ordinario di 0,16 Euro per azione (0,15 Euro nel 2013). I dividendi complessivi pari ad Euro 9.351 mila sono stati messi in pagamento a partire dal giorno 15 maggio 2014 ed al 30 giugno risultano interamente pagati.

Il raccordo tra il Patrimonio netto ed il risultato della Capogruppo ed il corrispondente dato consolidato è il seguente:

	30 giugno 2014		31 dicembre 2013	
	Totale patrimonio	Risultato del periodo	Totale patrimonio	Risultato del periodo
<i>Patrimonio netto e utile Capogruppo</i>	214.515	22.040	189.084	6.921
Differenze tra i patrimoni netti delle partecipazioni consolidate e il loro valore nel bilancio della capogruppo ed effetto valutazione ad equity	49.009	16.102	54.340	60.534
Storno dividendi		(22.624)	0	(39.202)
Ammortamento immobilizzazioni immateriali "business combination"	(5.827)		(5.827)	
Effetto acquisizione under common control	(31.733)		(31.733)	
Elisione plusvalenza cessione ramo di azienda	(18.665)		(18.665)	
Effetto su elisioni di rapporti intragruppo	(10.055)	(610)	(9.445)	(3.693)
Storno svalutazioni e plusvalenze su partecipazioni	6.121		6.121	2.175
Cessione Know How	(7)		(7)	
Impairment goodwill	(1.395)		(1.395)	
Altri	(842)	110	(953)	(51)
Imposte differite	3.953	226	3.727	222
<i>Patrimonio netto del gruppo</i>	205.074	15.244	185.247	26.906

Nota 12. Debiti finanziari a breve/lungo termine

Tale voce è così dettagliata:

	30.06.2014	31.12.2013	Variazione
Finanziamenti bancari	183.017	227.674	(44.657)
Finanziamenti UE	62	13	49
Debiti per leasing	950	1.080	(130)
Scoperti bancari (conti correnti ordinari)	185	49	136
Totale debiti finanziari	184.214	228.816	(44.602)

Di seguito si riporta il dettaglio delle movimentazioni della voce “finanziamenti bancari” al 30 giugno 2014 e al 30 giugno 2013:

	2014	2013
1 gennaio	227.674	222.806
Differenze di cambio	168	284
Incrementi	17.500	123.790
Rimborsi	(39.465)	(36.000)
Decrementi per rimborso rate	(22.860)	(51.649)
30 giugno	183.017	259.231

I finanziamenti bancari hanno scadenze fino al 2020 ed interessi medi annui approssimativamente pari al 3%. Il *fair value* dei finanziamenti (correnti e non correnti) coincide sostanzialmente con il loro valore contabile.

Gli **incrementi** sono relativi all'accensione da parte della Capogruppo di due linee Hot Money

Il **decremento** per rimborso è relativo all'estinzione anticipata di una parte del finanziamento a medio lungo termine sottoscritto in data 28 giugno 2013.

Covenants

Per i seguenti finanziamenti è stato richiesto di rispettare, su base semestrale o annua, alcuni *covenants* finanziari riepilogati nella tabella allegata:

Società	Div	Debito residuo	Covenant	Frequenza	Bilancio riferimento	
Datalogic SpA	Eur	21.000.000	EBITDA/OFN	PFN/Ebitda	semestrale	Datalogic Group
Datalogic SpA	Usd	21.171.429	PFN/PN	PFN/Ebitda	semestrale	Datalogic Group
Datalogic SpA	Eur	35.750.000	EBITDA/OFN	PFN/Ebitda	semestrale	Datalogic Group
Datalogic SpA	Eur	7.500.000	PFN/PN	PFN/Ebitda	semestrale	Datalogic Group
Datalogic SpA	Eur	16.250.000	EBITDA/OFN	PFN/Ebitda	semestrale	Datalogic Group
Datalogic SpA	Eur	70.000.000	EBITDA/OFN	PFN/Ebitda	semestrale	Datalogic Group

Legenda: PN = Patrimonio Netto; PFN = Posizione Finanziaria Netta; DFL = Debiti Finanziari Lordi; OFN = Oneri Finanziari Netti

Nota 13. Imposte differite

Le attività e passività per imposte differite derivano sia da componenti positivi già contabilizzati a conto economico, la cui tassazione è differita in applicazione della vigente normativa tributaria, sia da differenze di natura temporanea tra il valore delle attività e passività iscritte nel bilancio consolidato ed il relativo valore rilevante ai fini fiscali.

Il dettaglio per società delle imposte differite (saldo netto fra attive e passive) è il seguente:

	30.06.2014	31.12.2013	variazione
Datalogic Automation INC	7.105	6.162	943
Datalogic Automation srl (*)	869	1.016	(147)
Datalogic ADC HK Ltd	(2)	(2)	0
Datalogic ADC srl	(1.299)	(1.200)	(99)
Datalogic RE France Sa	52	52	0
Datalogic RE Germany gmbh	(75)	(75)	0
Datalogic RE Uk ltd	111	107	4
Datalogic scanning GMBH	(504)	(504)	0
Datalogic Holding Inc	4.610	3.923	687
Datalogic ADC Ltd Irlanda	(72)	37	(109)
Datalogic ADC Inc	(237)	(132)	(105)
Datalogic ADC PTY	102	91	11
Datalogic Slovakia sro	843	841	2
Datalogic ADC VN	297	308	(11)
Datalogic Spa	(603)	(91)	(512)
Informatics inc	105	(70)	175
Datalogic IP TECH srl	7.877	8.817	(940)
Totale imposte differite nette a lungo termine	19.179	19.280	(101)
Imposte Differite iscritte per effetto delle scritture di consolidamento	1.777	1.281	496
Totale imposte differite nette a lungo termine	20.956	20.561	395

Nota 14. Fondi TFR e di quiescenza

Di seguito si riporta il dettaglio delle movimentazioni della voce “Fondi TFR e di quiescenza” al 30 giugno 2014 e al 30 giugno 2013:

	2014	2013
1 gennaio	7.049	7.367
Quota accantonata nel periodo	1.105	738
Utilizzi	(332)	(261)
Credito v/Inps per fondo TFR	(448)	(496)
30 giugno	7.374	7.348

Nota 15. Fondi rischi e oneri

Il totale della voce “fondi rischi e oneri” risulta così suddivisa:

	30.06.2014	31.12.2013	Variazione
Fondi per rischi ed oneri a BT	6.338	7.047	(709)
Fondi per rischi ed oneri a LT	9.706	7.398	2.308
Totale	16.044	14.445	1.599

Di seguito si riporta la composizione e la movimentazione di tale voce:

	31.12.2013	Incrementi	(Utilizzi) e (Rilasci)	Diff. cambio	30.06.2014
Fondo garanzia prodotti	8.008	1.185	(350)	52	8.895
Fondo ristrutturazione aziendale	23		(18)		5
Fondo piano incentivazione del management	2.740	1.591		25	4.356
Altri	3.674	97	(997)	14	2.788
Totale Fondi per rischi ed oneri	14.445	2.873	(1.365)	91	16.044

Il “**fondo garanzia prodotti**” è costituito a fronte della stima dei costi da sostenere per interventi di assistenza su prodotti venduti sino al 30 giugno 2014 e coperti da garanzia periodica; tale fondo ammonta ad Euro 8.895 mila (di cui Euro 5.029 mila a lungo termine) ed è ritenuto adeguato per fronteggiare lo specifico rischio cui si riferisce.

L’incremento del “**fondo piano di incentivazione del management**” è attribuibile alla stima relativa alla quota di competenza dell’accantonamento per un piano a lungo termine per amministratori e managers relativo al periodo 2013-2015.

La voce “**altri**” è composta principalmente da:

- § Euro 2.206 mila per fondo rischi per “stock rotation” relativo al Gruppo ADC e ad Informatics;
- § Euro 278 mila per fondo indennità di clientela,
- § Euro 249 mila per contenzioso fiscale in essere relativo ad alcune società italiane.

Nota 16. Debiti commerciali e altri debiti

Questo il dettaglio dei debiti commerciali e degli altri debiti:

	30.06.2014	31.12.2013	Variazione
Debiti Commerciali entro 12 mesi	78.079	84.391	(6.312)
Debiti commerciali terze parti	78.079	84.391	(6.312)
Debiti verso collegate	21	124	(103)
<i>Laservall Asia</i>	20	101	(81)
<i>Datasensor GMBH</i>	0	2	(2)
<i>Datalogic Automation AB</i>	1	21	(20)
Debiti verso correlate	253	197	56
Totale Debiti commerciali	78.353	84.712	(6.359)
Altri debiti - ratei e risconti correnti	41.554	36.028	5.526
Altri debiti - ratei e risconti non correnti	2.775	2.648	127
Totale altri debiti - ratei e risconti	44.329	38.676	5.653
Meno: parte non-corrente	2.775	2.648	127
Parte corrente	119.907	120.740	(833)

Altri debiti – ratei e risconti

Il dettaglio di tale voce è il seguente:

	30.06.2014	31.12.2013	Variazione
Altri debiti a breve:	19.721	17.591	2.130
<i>Debiti verso il personale</i>	12.820	10.708	2.112
<i>Debiti verso istituti di previdenza e sicurezza sociale</i>	3.480	3.287	193
<i>Debiti per compensi amministratori</i>	171	431	(260)
<i>Debiti diversi</i>	3.250	3.165	85
Altri debiti a lungo	2.775	2.648	127
Debiti IVA	5.155	3.536	1.619
Ratei e risconti	16.678	14.901	1.777
Totale	44.329	38.676	5.653

I debiti verso il personale rappresentano il debito, per retribuzioni e ferie, maturato dal personale alla data di bilancio, si segnala che tale voce include Euro 1.836 mila per incentivi all'esodo relativi alla riorganizzazione intervenuta nel secondo trimestre del 2014.

La voce debiti diversi include il debito residuo (Euro 2.197 mila) per l'acquisto, avvenuto nel 2013, di un contratto di licenza capitalizzata nella voce immobilizzazioni immateriali.

INFORMAZIONI SUL CONTO ECONOMICO

Nota 17. Ricavi

	Semestre chiuso al		Variazione
	30.06.2014	30.06.2013	
Ricavi vendita prodotti	213.067	207.259	5.808
Ricavi per servizi	10.961	11.510	(549)
Totale	224.028	218.769	5.259

I ricavi delle vendite e delle prestazioni sono aumentati del 2,4% rispetto all'esercizio precedente (4,5% a cambi costanti).

Nella tabella seguente è riportata la ripartizione dei ricavi per aree geografiche in percentuale:

	Semestre chiuso al		Variazione
	30.06.2014	30.06.2013	
Ricavi Italia	11%	9%	2%
Ricavi Europa	42%	36%	6%
Ricavi Nord America	29%	34%	-5%
Ricavi resto del mondo	18%	21%	-3%

Nota 18. Costo del venduto e costi operativi

La seguente tabella mette in evidenza i costi non ricorrenti e gli ammortamenti derivanti dalle acquisizioni, in quanto i componenti straordinari, a seguito dell'introduzione dei principi IAS non sono più evidenziati separatamente, ma inclusi nella gestione ordinaria.

	Semestre chiuso al		Variazione
	30.06.2014	30.06.2013	
TOTALE COSTO DEL VENDUTO (1)	115.561	115.274	287
<i>di cui non ricorrenti</i>	611	(63)	674
TOTALE COSTI OPERATIVI (2)	85.773	84.725	1.048
Spese di ricerca e sviluppo	19.848	17.393	2.455
<i>di cui non ricorrenti</i>	0	(4)	4
Spese di distribuzione	40.954	40.789	165
<i>di cui non ricorrenti</i>	604	(974)	1.578
Spese amministrative e generali	23.913	25.696	(1.783)
<i>di cui non ricorrenti</i>	1.177	(18)	1.195
<i>di cui ammortamenti inerenti alle acquisizioni</i>	2.775	2.913	(138)
Altri costi operativi	1.058	847	211
TOTALE (1+2)	201.334	199.999	1.335
di cui costi non ricorrenti	2.392	(1.059)	3.451
di cui ammortamenti inerenti alle acquisizioni	2.775	2.913	(138)

Nel semestre chiuso al 30 giugno 2014 la voce costi non ricorrenti mostra un saldo pari ad Euro 2.392 mila.

La composizione di tale voce in termini di voce del prospetto di bilancio è la seguente:

VOCE DEL PROSPETTO DI BILANCIO	IMPORTO	NATURA DEL COSTO
2) "Costo del venduto"	611	incentivi all'esodo
Totale	611	
5) "Spese di distribuzione"	604	incentivi all'esodo
Totale	604	
6) "Spese amministrative e generali"	1.144	incentivi all'esodo
6) "Spese amministrative e generali"	33	consulenze
Totale	1.177	
TOTALE COSTI NON RICORRENTI	2.392	

Tali costi derivano dalle attività di riorganizzazione interne al Gruppo e sono principalmente inerenti al riassetto della struttura operativa della divisione Industrial Automation.

Gli ammortamenti derivanti da acquisizioni (pari ad Euro 2.775 mila), inclusi nella voce "Spese amministrative e generali" sono così composti:

	Semestre chiuso al		Variazione
	30.06.2014	30.06.2013	
Acquisizione del gruppo PSC (avvenuta 30 novembre 2006)	1.016	1.062	(46)
Acquisizione Laservall SPA (avvenuta 27 agosto 2004)	221	221	0
Acquisizione Informatics Inc (avvenuta 28 febbraio 2005)	292	305	(13)
Acquisizione Evolution Robotics Retail Inc. (avvenuta 1 luglio 2010)	256	266	(10)
Acquisizione Accu-Sort Inc. (avvenuta 20 gennaio 2012)	990	1.059	(69)
TOTALE	2.775	2.913	(138)

Totale costo del venduto (1)

Tale voce è, in valore assoluto, invariata rispetto allo stesso periodo del 2013; l'incidenza sui ricavi per vendita prodotti è diminuita di circa 1,4 punti percentuali. A cambi costanti ed al netto dei costi straordinari si registra un incremento del 2,30%, inferiore, per oltre due punti percentuali, all'incremento dei ricavi a cambi medi costanti, confermando un significativo recupero di efficienza da parte del Gruppo.

Totale costi operativi (2)

I costi operativi, al netto delle poste non ricorrenti e degli ammortamenti inerenti le acquisizioni, sono diminuiti, passando da Euro 82.808 mila ad Euro 81.217 mila. A cambi costanti e al netto dei costi straordinari si osserva un incremento di Euro 238 mila (+0,29%).

In particolare:

- le "spese per ricerca e sviluppo" hanno subito un incremento, al netto dei costi straordinari, di Euro 2.451 mila rispetto allo stesso periodo dell'esercizio precedente (+Euro 2.870 mila a cambi costanti pari al 16,50%); tale aumento, a cambi costanti, è imputabile principalmente all'aumento dei costi per il personale per Euro 1.747 mila (Euro 2.064 a cambi costanti), ed ai maggiori

ammortamenti (+ Euro 759 mila), relativi, per Euro 730 mila, a due specifici progetti di sviluppo (capitalizzati poiché in presenza dei requisiti richiesti dallo IAS 38), il cui ammortamento è iniziato rispettivamente a febbraio 2014 ed ottobre 2013.

- le “**spese di distribuzione**” ammontano ad Euro 40.954 mila e, al netto dei costi straordinari, risultano diminuite di Euro 1.413 mila rispetto al periodo di confronto. Dall’analisi dell’andamento a cambi costanti e al netto degli straordinari si evidenzia un decremento netto pari Euro 343 mila (-0,82%) determinato da un decremento delle spese operative e degli ammortamenti per Euro 812 mila ed un aumento del costo del personale per Euro 469 mila.

- le “**spese amministrative e generali**” ammontano ad Euro 23.913 mila. Tale voce, al netto delle poste straordinarie ed a cambio costante, registra un decremento di Euro 2.523 mila rispetto allo stesso periodo dell’anno precedente (pari a -11,07%). Si evidenzia, a cambi costanti e al netto delle poste straordinarie, un decremento attribuibile principalmente ai costi per il personale (diminuzione pari ad Euro 595 mila) ed alle spese di consulenza (diminuzione pari ad Euro 1.140 mila).

Il dettaglio della voce “altri costi operativi” è il seguente:

	Semestre chiuso al		Variazione
	30.06.2014	30.06.2013	
Minusvalenze su cespiti	61	3	58
Sopravvenienze e insussistenze passive	22	20	2
Accantonamento fondo svalutazione e perdite su crediti	482	182	300
Imposte-tasse non sul reddito	487	458	29
Rivalsa costi	44	97	(53)
Altri	(38)	87	(125)
Totale	1.058	847	211

La voce altri, positiva per Euro 38 mila, include ricavi per Euro 75 mila per il rilascio di un fondo.

Dettaglio costi per natura

Nella tabella successiva viene fornito il dettaglio dei costi totali (costo del venduto e totale costi operativi) articolati per natura, per le voci principali:

	Semestre chiuso al		
	30.06.2014	30.06.2013	Variazione
Acquisti	88.132	87.577	555
Delta rimanenze	(10.143)	(6.136)	(4.007)
Costo del personale	68.534	64.123	4.411
Ammortamenti e svalutazioni	8.307	7.904	403
Ricevimento e spedizione merci	7.458	8.097	(639)
Consulenze tecniche, legali e fiscali	4.833	6.746	(1.913)
Spese Marketing	4.111	3.759	352
Viaggi e soggiorni	3.337	4.027	(690)
Spese fabbricati	2.982	2.975	7
Riparazioni	2.706	2.544	162
Materiale prelevato da magazzino	2.428	1.991	437
Spese auto	1.927	1.883	44
Spese EDP	1.648	1.004	644
Lavorazioni esterne	1.147	491	656
Materiale di consumo	1.143	848	295
Royalties	1.059	602	457
Spese telefoniche	1.049	978	71
Utenze	902	954	(52)
Accantonamento riserva garanzia prodotti	857	657	200
Commissioni	840	684	156
Compensi agli amministratori	811	1.061	(250)
Spese certificazione bilancio	598	669	(71)
Spese per meetings	562	646	(84)
Assicurazioni	537	502	35
Spese per Certificazione Qualità	522	504	18
Materiale per studi e ricerche	377	225	152
Spese rappresentanza	373	457	(84)
Cancelleria e stampati	220	239	(19)
Corsi di formazione del personale	197	168	29
Leasing e manutenzione impianti e macchinari	188	275	(87)
Altri	3.692	3.545	147
Totale (1+2)	201.334	199.999	1.335

Si segnala che alcune voci di dettaglio riportate nel periodo comparativo relativo al 2013 sono state riclassificate ai fini di una maggiore omogeneità e comparabilità dei dati.

L'incremento della voce "Spese Marketing" è attribuibile principalmente all'incremento delle spese compartecipazione marketing.

La voce "Altri" è costituita da una pluralità di costi tutti di importo inferiore ad Euro 100 mila.

Il dettaglio del costo del personale è il seguente:

	Semestre chiuso al		Variazione
	30.06.2014	30.06.2013	
Salari e stipendi	49.476	49.651	(175)
Oneri sociali	10.615	10.240	375
Trattamento di fine rapporto	1.105	743	362
Trattamento di quiescenza e simili	379	497	(118)
Piano di incentivazione manageriale a medio lungo termine	1.590	1.268	322
Altri costi	2.659	2.317	342
Incentivi all'esodo	2.710	(593)	3.303
Totale	68.534	64.123	1.108

La voce "Salari e stipendi" pari ad Euro 49.476 mila include *Commissioni di vendita e incentivi* per Euro 5.150 mila (Euro 6.461 mila al 30 giugno 2013).

La voce "Incentivi all'esodo" include:

- costi per Euro 2.359 mila classificati nella voce "costi e ricavi non ricorrenti" in quanto relativi ad incentivi all'esodo inerenti al riassetto della struttura operativa della divisione Industrial Automation,
- costi per Euro 351 mila non classificati nella voce "costi e ricavi non ricorrenti" in quanto relativi al normale avvicendamento manageriale.

Nota 19. Altri ricavi operativi

Il dettaglio di tale voce è il seguente:

	Semestre chiuso al		Variazione
	30.06.2014	30.06.2013	
Proventi e ricavi diversi	280	488	(208)
Affitti	31	35	(4)
Plusvalenze da alienazioni cespiti	52	19	33
Sopravv.e insuss. Attive	22	26	(4)
Contributi alle spese di Ricerca e Sviluppo	336	8	328
Altri	39	41	(2)
Totale	760	617	143

Nota 20. Risultato della gestione finanziaria

	Semestre chiuso al		Variazione
	30.06.2014	30.06.2013	
Interessi passivi di c/c bancari/finanziamenti	3.570	3.202	368
Differenze passive su cambi	3.415	6.961	(3.546)
Spese bancarie	1.510	882	628
Altri	59	369	(310)
Totale oneri finanziari	8.554	11.414	(2.860)
Interessi attivi di c/c bancari/finanziamenti	162	106	56
Differenze attive su cambi	3.618	5.853	(2.235)
Altri	142	190	(48)
Totale proventi finanziari	3.922	6.149	(2.227)
Risultato della gestione finanziaria	(4.632)	(5.265)	633

Totale oneri finanziari

La voce "Differenze passive su cambi" pari ad Euro 3.415 mila è attribuibile al Gruppo Automatic Data Capture per Euro 2.011 mila, alla Capogruppo per Euro 763 mila ed al Gruppo Industrial Automation per Euro 711 mila.

Gli incrementi più significativi della voce "spese bancarie" sono attribuibili a :

- rilevazione della quota di competenza del periodo di *up front fees* riscontate al momento dell'erogazione di finanziamenti a lungo termine per Euro 720 mila, di cui Euro 402 mila legati all'estinzione anticipata di un mutuo, (Euro 287 mila al 30 giugno 2013);
- costi per factoring per Euro 466 mila (Euro 140 mila nel 2013).

Totale proventi finanziari

La voce "Differenze attive su cambi" pari ad Euro 3.618 mila è attribuibile principalmente al Gruppo Automatic Data Capture per Euro 1.876 mila, alla Capogruppo per Euro 994 mila, ed al Gruppo Industrial Automation per Euro 617 mila.

Nota 21. Imposte

	Semestre chiuso al		Variazione
	30.06.2014	30.06.2013	
Imposte sul reddito	3.451	(766)	4.217
Imposte differite	69	4.753	(4.684)
Totale	3.520	3.987	(467)

L'aliquota media risultante è del 18,76% (28,03% al 30 giugno 2013)

Nota 22. Utile/Perdita per azione**Utile/Perdita per azione di base**

	Semestre chiuso al	
	30.06.2014	30.06.2013
Utile/(Perdita) di periodo del Gruppo	15.244.000	10.237.000
Numero medio di azioni	56.332.083	56.838.134
Utile/(Perdita) per azione base	0,2706	0,1801

L'utile per azione base al 30 giugno 2014 è calcolato sulla base di un utile netto di gruppo pari ad Euro 15.244 mila (utile netto di gruppo pari ad Euro 10.237 mila al 30 giugno 2013) diviso per il numero medio di azioni ordinarie al 30 giugno 2014 pari a 56.332.083 (56.838.134 al 30 giugno 2013).

OPERAZIONI CON SOCIETÀ CONTROLLATE NON CONSOLIDATE INTEGRALMENTE, CON SOCIETÀ COLLEGATE E CON PARTI CORRELATE

Per la definizione di "Parti Correlate" si fa riferimento, oltre che al principio contabile internazionale IAS 24, approvato dal Regolamento CE n. 1725/2003, al Regolamento interno approvato dal CDA in data 4 novembre 2010.

La controllante del Gruppo Datalogic è Hydra S.p.A.

Le operazioni infragruppo sono realizzate nell'ambito dell'ordinaria gestione ed a normali condizioni di mercato. Inoltre, sono in essere altri rapporti con parti correlate riconducibili principalmente ai soggetti che controllano la Capogruppo, ovvero a persone che esercitano funzione di amministrazione e direzione di Datalogic S.p.A.

I rapporti con parti correlate si riferiscono prevalentemente ad operazioni di natura commerciale ed immobiliare (locali strumentali e non strumentali per il Gruppo assunti in locazione o dati in locazione alla controllante) nonché all'adesione al consolidato fiscale. Nessuno di essi assume particolare rilievo economico o strategico per il Gruppo in quanto crediti, debiti, ricavi e costi verso parti correlate non presentano un'incidenza percentuale significativa sui valori totali del bilancio.

PARTI CORRELATE	Hydra (controllante)	Hydra Immobiliare	Società Automation Group non consolidate	Studio associato Caruso	Laservall Asia	TOTALE 30.06.14
	controllante	società facente capo al Presidente del C.d.A.	collegate	società facente capo ad un membro del C.d.A.	collegata	
Partecipazioni	0	0	76	0	1.649	1.725
Gruppo Automation			76		1.649	1.725
Crediti commerciali - altri crediti ratei e risconti	0	75	854	0	381	1.310
Gruppo Automation		75	788		381	1.244
Gruppo ADC			66			66
Crediti consolidato fiscale	7.664	0	0	0	0	7.664
DI IP Tech Srl	3.417					3.417
DI Automation Srl	1.234					1.309
DI Spa	3.013					3.013
Debiti consolidato fiscale	812	0	0	0	0	812
DI ADC	812					812
Debiti commerciali - altri debiti ratei e risconti	0	109	1	144	20	274
DI Spa				93		93
DI IP Tech Srl				9		9
Gruppo ADC			1	21		22
Gruppo Automation		109		21	20	150
Costi commerciali / servizi	0	282	46	144	171	643
DI Spa		35		93		128
Gruppo ADC			17	21		38
DI IP Tech Srl				9		9
Gruppo Automation		247	29	21	171	468
Ricavi commerciali	0	0	1.692	0	1.641	3.333
Gruppo ADC			126			126
Gruppo Automation			1.566		1641	3207
Ricavi finanziari	11	0	0	0	0	11
DI Spa	11					11
Utili/(Perdite) da società collegate	0	0	0	0	(58)	(58)
Gruppo Automation					(58)	(58)

NUMERO DIPENDENTI

	Semestre chiuso al		Variazione
	30.06.2014	30.06.2013	
Gruppo Industrial Automation	785	778	7
Gruppo Automatic Data Capture	1.415	1.416	(1)
Gruppo Corporate	110	99	11
Informatics	96	116	(20)
Totale	2.406	2.409	(3)

Il Presidente del Consiglio di Amministrazione
F.to Ing. Romano Volta

Attestazione del bilancio semestrale abbreviato ai sensi dell'art. 81-ter del Regolamento Consob n. 11971 del 14 maggio 1999 e successive modifiche e integrazioni

1. I sottoscritti, Romano Volta, in qualità di Presidente e Amministratore Delegato e Marco Rondelli, in qualità di Dirigente Preposto alla redazione dei documenti contabili societari della Datalogic S.p.A. attestano, tenuto anche conto di quanto previsto dall'art. 154-bis, commi 3 e 4, del decreto legislativo 24 febbraio 1998, n. 58:

- l'adeguatezza in relazione alle caratteristiche dell'impresa e
- l'effettiva applicazione

delle procedure amministrative e contabili per la formazione del bilancio semestrale abbreviato, nel corso del primo semestre 2014.

2. La valutazione dell'adeguatezza delle procedure amministrative e contabili per la formazione del bilancio semestrale abbreviato al 30 giugno 2014 è basata su di un procedimento definito da Datalogic S.p.A. in coerenza con il modello *Internal Control – Integrated Framework* emesso dal *Committee of Sponsoring Organizations of the Treadway Commission* che rappresenta un framework di riferimento generalmente accettato a livello internazionale.

3. Si attesta, inoltre, che:

3.1 il bilancio semestrale abbreviato:

- a) è redatto in conformità ai principi contabili internazionali applicabili riconosciuti nella Comunità europea ai sensi del regolamento (CE) n. 1606/2002 del Parlamento europeo e del Consiglio, del 19 luglio 2002;
- b) corrisponde alle risultanze dei libri e delle scritture contabili;
- c) è idoneo a fornire una rappresentazione veritiera e corretta della situazione patrimoniale, economica e finanziaria dell'emittente e dell'insieme delle imprese incluse nel consolidamento.

3.2 La relazione intermedia sulla gestione comprende un'analisi attendibile dei riferimenti agli eventi importanti che si sono verificati nei primi sei mesi dell'esercizio e alla loro incidenza sul bilancio semestrale abbreviato, unitamente a una descrizione dei principali rischi e incertezze per i sei mesi restanti dell'esercizio. La relazione intermedia sulla gestione comprende, altresì, un'analisi attendibile delle informazioni sulle operazioni rilevanti con parti correlate.

Lippo di Calderara di Reno, 30 Luglio 2014

Il Presidente e Amministratore Delegato

Romano Volta

Il Dirigente Preposto alla redazione
dei documenti contabili societari

Marco Rondelli